


東京都における結核の概況

令和2年
(2020年)

 東京都健康安全研究センター

目 次

2020年の概況報告	1
1 新登録結核患者の状況	
(1) 新登録結核患者数及び罹患率（人口10万対）の年次推移	2
(2) 都道府県別新登録結核患者罹患率（人口10万対）	3
(3) 都道府県別新登録結核患者罹患率（人口10万対）の推移	4
(4) 特別区及び市町村別新登録結核患者罹患率（人口10万対）	5
(5) 年齢階級別新登録結核患者数及び罹患率（人口10万対）	6
(6) 年齢階級別新登録結核患者数及び罹患率（人口10万対）の年次推移	7
(7) 新登録結核患者の年齢階級別構成割合年次推移	8
(8) 新登録結核患者数及び罹患率（人口10万対）の登録時活動性分類	9
(9) 新登録結核患者の年齢階級別登録時活動性分類	10
(10) 新登録結核患者の年次別登録時活動性分類および培養検査結果	10
(11) 新登録菌陽性肺結核患者数及び罹患率（人口10万対）の年次推移	11
(12) 年齢階級別・検査結果別新登録活動性肺結核患者数	12
(13) 発見方法別新登録活動性肺結核患者数	12
(14) 新登録有症肺結核患者の発病から診断までの期間	13
(15) 新登録結核患者における外国出生者数の年次推移と出生国	14
(16) 新登録結核患者における外国出生者の年齢階級別患者数	15
(17) 新登録培養陽性肺結核患者における薬剤感受性試験結果	16
(18) 新登録肺結核患者の職業	17
(19) 新登録活動性結核患者の化療内容	18
(20) 新登録患者の合併症の有無	19
2 年末時活動性結核登録患者の状況	
(1) 年末時活動性結核登録患者数及び有病率（人口10万対）の年次推移	20
(2) 年末時活動性結核登録患者の都道府県別有病率（人口10万対）	21
(3) 年末時活動性結核登録患者の特別区及び市町村別有病率（人口10万対）	22
(4) 年齢階級別年末時活動性結核登録患者数及び有病率（人口10万対）	23
(5) 年齢階級別年末時活動性結核登録患者数及び有病率（人口10万対）の年次推移	24
(6) 年末時活動性結核登録患者の年齢階級別構成割合年次推移	25
(7) 年末時活動性結核登録患者数及び有病率（人口10万対）の活動性分類	26
(8) 年末時活動性結核登録患者の年齢階級別活動性分類	27
(9) 年末時活動性結核登録患者の年次別活動性分類	27
3 年末時結核登録者の状況	
(1) 年末時結核登録者数及び登録率（人口10万対）の年次推移	28

(2) 年末時結核登録者数及び登録率（人口 10 万対）の活動性分類	29
(3) 年末時結核登録者の年齢階級別活動性分類	29
(4) 前年新登録肺結核患者の治療成績	30
(5) 前年新登録肺結核喀痰塗抹陽性初回治療患者の年齢階級別治療成績	30
(6) 前年新登録 LTBI の年齢階級別治療成績	31
(7) 前年新登録 LTBI の年齢階級別治療成績割合	31
4 結核による死亡	
(1) 結核による死亡者数及び死亡率（人口 10 万対）の年次推移	32
(2) 年齢階級別・性別結核死亡者数	32
(3) 都道府県別結核死亡率（人口 10 万対）	33
5 医療費公費負担の実績（令和 2 年度）	
(1) 法第 37 条の 2 医療費公費負担状況	34
(2) 法第 37 条の 2 医療費公費負担申請、合格・不合格数	34
(3) 勧告入院患者数	34
(4) 結核指定医療機関数及び指定申請取扱数	34
6 結核対策特別促進事業報告（令和 2 年度）	
(1) 精神科病院・介護老人保健施設入所者等結核検診（CR・一般検診車による結核検診）	35
(2) 山谷地域結核特別対策事業（山谷地域 DOTS 事業）	36
(3) 外国人結核患者治療・服薬支援員制度	37
(4) 日本語学校就学生に対する結核検診	38
用語の解説	39
付表 東京都地区別・年齢階級別人口（令和 2 年 10 月 1 日現在：東京都の人口（推計））	40
保健所別・区市町村別結核統計指標	41

2020 年の概況報告

1. 新登録結核患者数及び罹患率は、2017 年（平成 29 年）以降 4 年続けて患者数・罹患率ともに減少した。前年からの患者数の減少率は 12.2%と、2018 年（平成 30 年）から 2019 年（平成 31 年・令和元年）の減少率 8.1%を大幅に上回った。全国では 1999 年（平成 11 年）以降連続して減少傾向が続いている（p. 2 参照）。
2. 東京都の結核罹患率は、全国の中で 2019 年（平成 31 年・令和元年）ワースト 11 位、2020 年（令和 2 年）ワースト 9 位となっている。2020 年（令和 2 年）は 30 道県が罹患率 10 以下となり、東京都は全国と比べ依然高い状態にある。（p. 3 参照）。
3. 年齢階級別結核罹患率は、60 歳以上で東京都全体の結核罹患率 11.4 を上回った。前年と比べると、5～9 歳、10～14 歳、30～39 歳、50～59 歳は上回り、それ以外の年齢階級では下回った。全国と比べると、0～4 歳、80～89 歳では全国より低く、それ以外の年齢階級では全国より高い値であった（p. 6 参照）。
4. 新登録結核患者の年齢階級別構成割合の年次推移は、10 代、20 代、40 代、60 代で減少したが、全国と比べると 70 歳未満の占める割合は依然として多い（p.8 参照）。
5. 東京都の新登録有症肺結核患者が、発病から初診に要した期間は 1 か月未満が 43.3%まで上昇したが、初診から診断までの期間は 1 か月未満が 73.8%と 3 年前（2017 年）と比べ横ばいだった。発病から診断までに要した期間は 1 か月未満が 30.8%で、3 年前より 3.6 ポイント上がった（p.13 参照）。
6. 新登録結核患者における外国出生患者の占める割合は、2012 年（平成 24 年）以降 2018 年（平成 30 年）までは毎年増加していたが、2019 年（平成 31 年・令和元年）は減少し、2020 年（令和 2 年）も前年に続き 1.2 ポイント減少した。一方、全国は 11.1%で、2008 年（平成 20 年）以降、増加傾向が続いている（p. 14 参照）。
7. 新登録結核患者における年齢階級別外国出生者の割合は、前年と比較し 30～39 歳以外は減少した。特に 15～19 歳は 27.3 ポイントの大きな減少がみられた（p. 15 参照）。
8. 年末時活動性結核有病率は、0～4 歳、5～9 歳、80～89 歳を除く年齢階級で全国より高値となっている（p.23 参照）。
9. 結核による死亡者は、2019 年（平成 31 年・令和元年）と比較して全国は減少した一方、東京都は微増した（p.32 参照）。

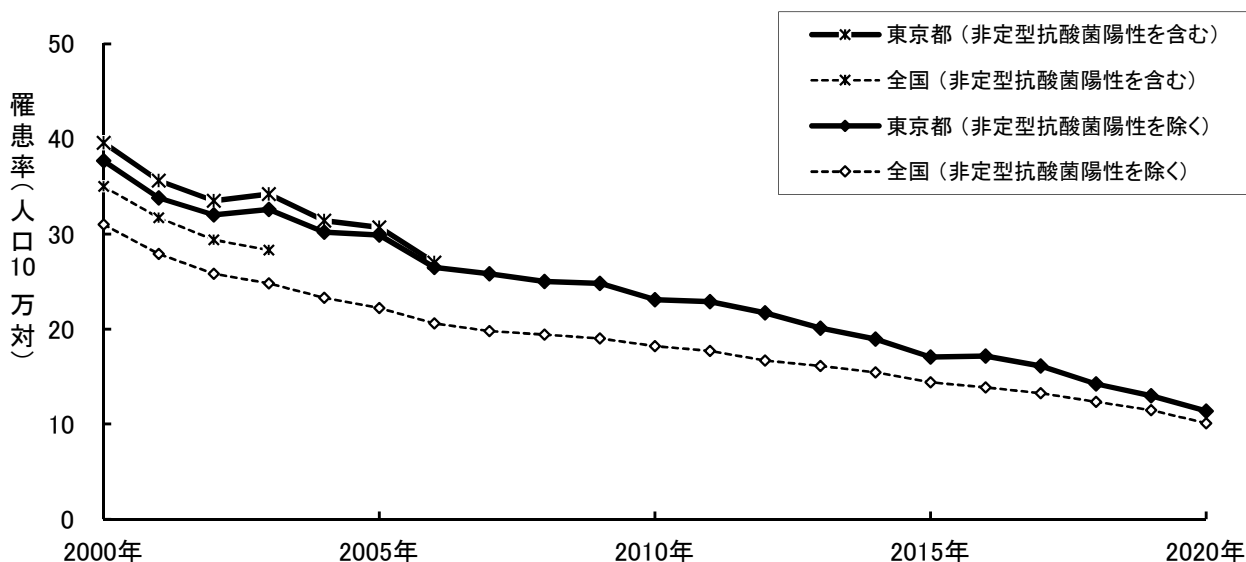
1 新登録結核患者の状況

(1) 新登録結核患者数及び罹患率(人口10万対)の年次推移

旧分類	東京都		全国		新分類	東京都		全国	
	患者数	罹患率	患者数	罹患率		患者数	罹患率	患者数	罹患率
2000年	4,763	39.6	44,379	35.0	2000年	4,541	37.7	39,384	31.0
2001年	4,331	35.6	40,337	31.7	2001年	4,116	33.8	35,489	27.9
2002年	4,118	33.5	37,527	29.4	2002年	3,926	32.0	32,828	25.8
2003年	4,226	34.2	36,144	28.3	2003年	4,029	32.6	31,638	24.8
2004年	3,915	31.4	-	-	2004年	3,764	30.2	29,736	23.3
2005年	3,846	30.7	-	-	2005年	3,753	29.9	28,319	22.2
2006年	3,409	27.0	-	-	2006年	3,351	26.5	26,384	20.6
2007年	-	-	-	-	2007年	3,305	25.8	25,311	19.8
2008年	-	-	-	-	2008年	3,228	25.0	24,760	19.4
2009年	-	-	-	-	2009年	3,219	24.8	24,170	19.0
2010年	-	-	-	-	2010年	3,045	23.1	23,261	18.2
2011年	-	-	-	-	2011年	3,022	22.9	22,681	17.7
2012年	-	-	-	-	2012年	2,874	21.7	21,283	16.7
2013年	-	-	-	-	2013年	2,671	20.1	20,495	16.1
2014年	-	-	-	-	2014年	2,533	18.9	19,615	15.4
2015年	-	-	-	-	2015年	2,306	17.1	18,280	14.4
2016年	-	-	-	-	2016年	2,340	17.2	17,625	13.9
2017年	-	-	-	-	2017年	2,213	16.1	16,789	13.3
2018年	-	-	-	-	2018年	1,970	14.2	15,590	12.3
2019年	-	-	-	-	2019年	1,810	13.0	14,460	11.5
2020年	-	-	-	-	2020年	1,589	11.4	12,739	10.1

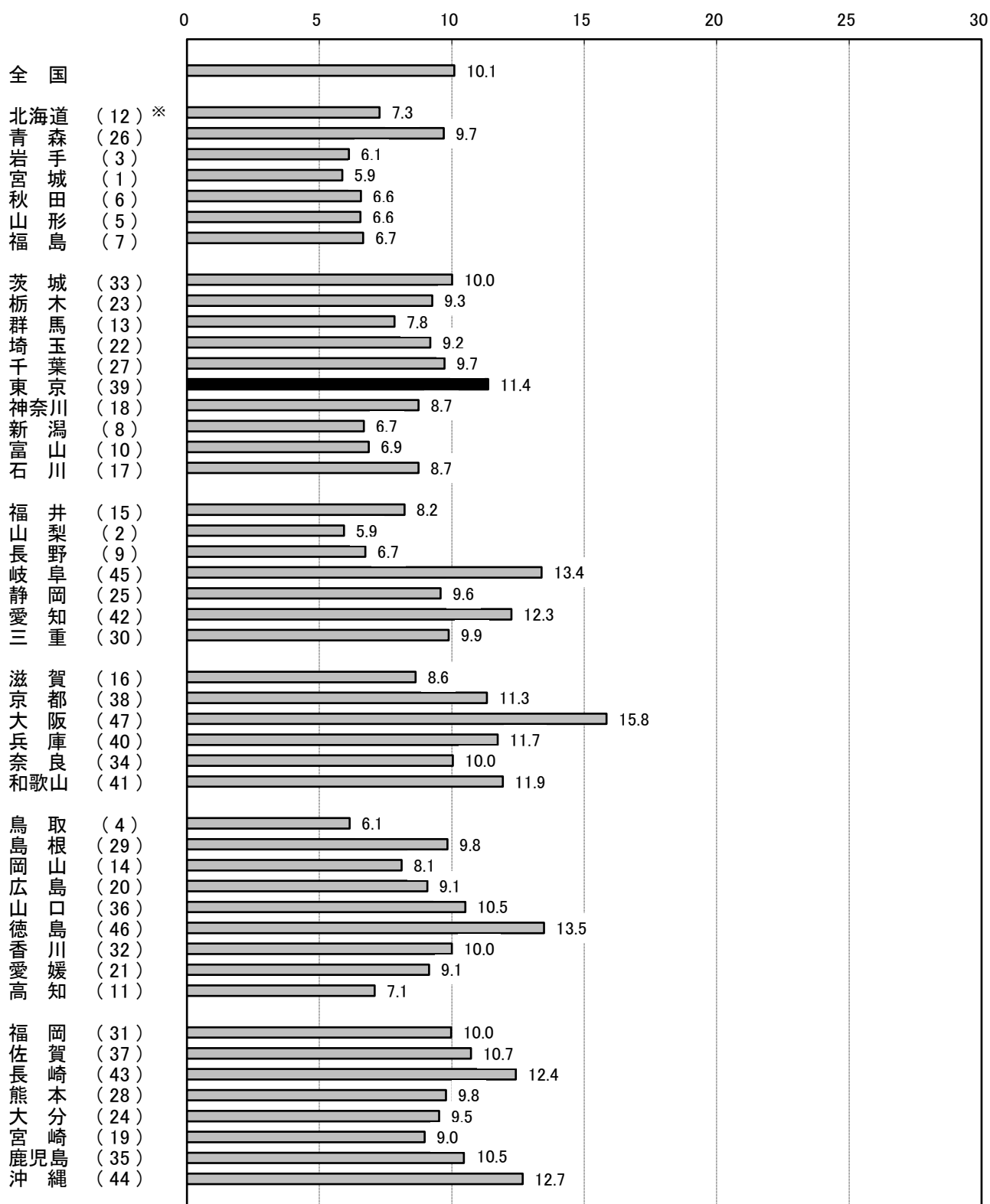
注：旧分類は非定型抗酸菌による患者数を含むが、新分類では含まない。

2004年より全国の非定型抗酸菌陽性数は非公開となり、東京都でも2007年より新分類のみの登録となった。



新登録結核患者数及び罹患率は、2017年(平成29年)以降4年続けて患者数・罹患率ともに減少した。前年からの患者数の減少率は12.2%と、2018年(平成30年)から2019年(平成31年・令和元年)の減少率8.1%を大幅に上回った。全国では1999年(平成11年)以降連続して減少傾向が続いている。

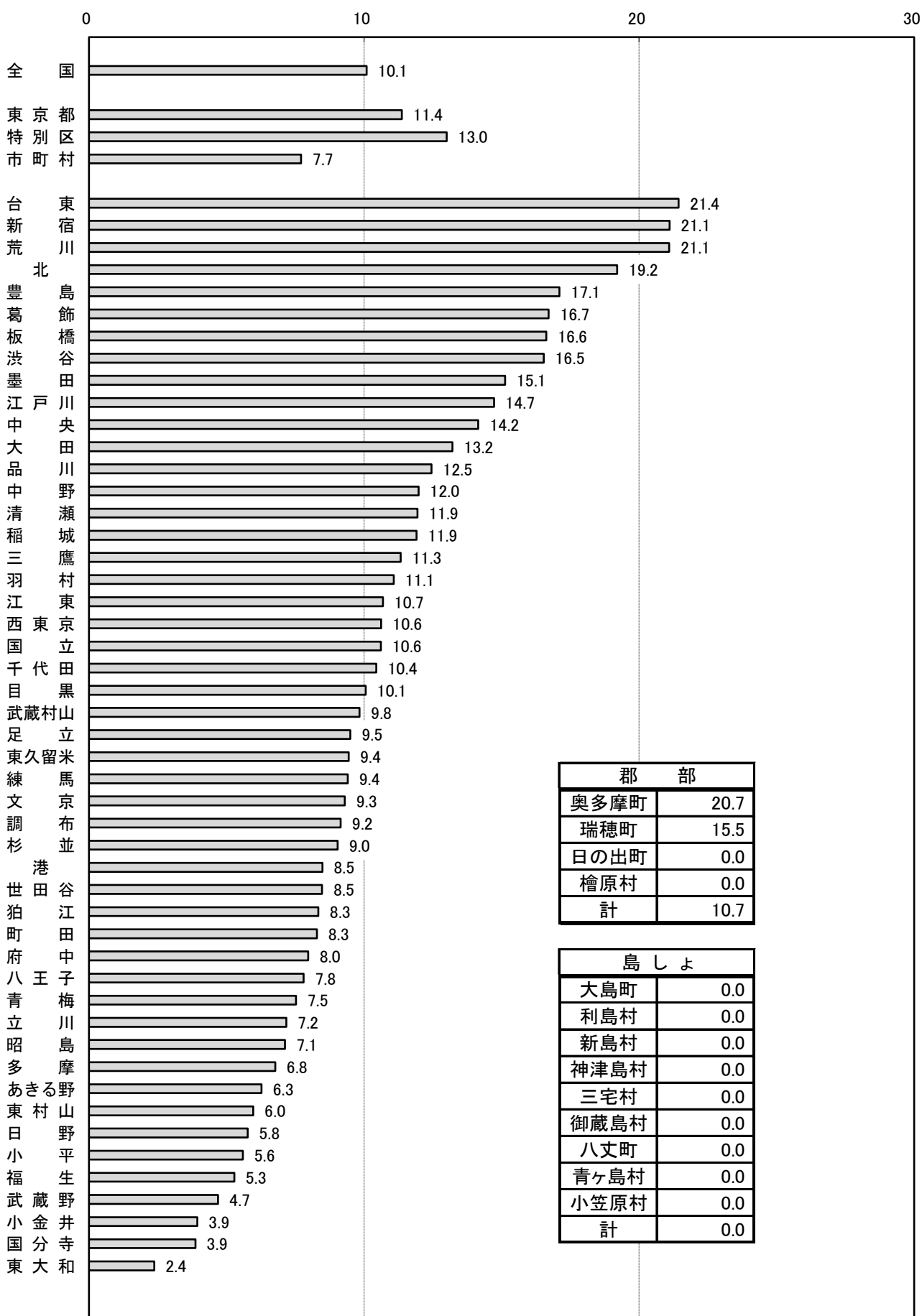
(2) 都道府県別新登録結核患者罹患率(人口10万対)



※ ()内は罹患率の順位(小数点以下第2位で四捨五入し、同率の場合はさらに下位まで算出して順位決定)

東京都の結核罹患率は、全国の中で2019年(平成31年・令和元年)ワースト11位、2020年(令和2年)ワースト9位となっている。2020年(令和2年)は30道県が罹患率10以下となり、東京都は全国と比べ依然高い状態にある。

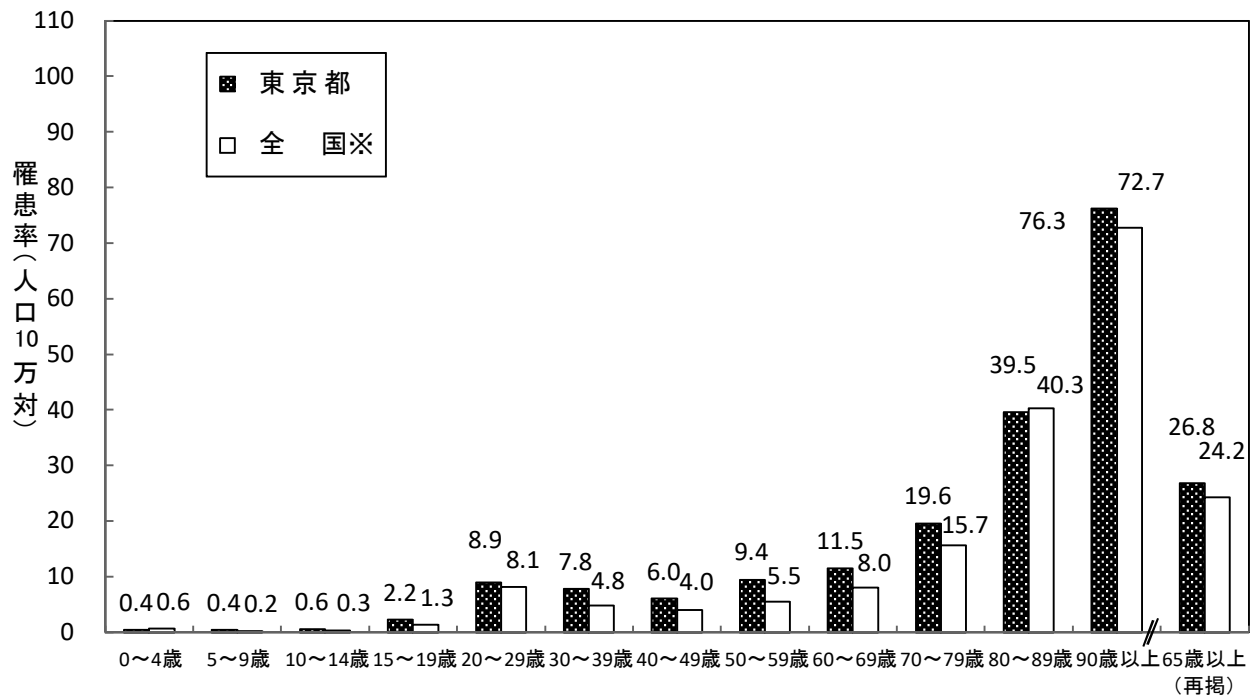
(4) 特別区及び市町村別新登録結核患者罹患率(人口10万対)



(5) 年齢階級別新登録結核患者数及び罹患率(人口10万対)

	全 国※		東京都		特別区		市町村		都保健所(再掲)	
	患者数	罹患率	患者数	罹患率	患者数	罹患率	患者数	罹患率	患者数	罹患率
総 数	12,739	10.1	1,589	11.4	1,257	13.0	332	7.7	251	7.6
0～4歳	27	0.6	2	0.4	2	0.5	0	0.0	0	0.0
5～9歳	9	0.2	2	0.4	2	0.5	0	0.0	0	0.0
10～14歳	16	0.3	3	0.6	3	0.9	0	0.0	0	0.0
15～19歳	75	1.3	12	2.2	12	3.5	0	0.0	0	0.0
20～29歳	1,027	8.1	148	8.9	126	10.5	22	4.8	20	5.7
30～39歳	686	4.8	149	7.8	137	9.6	12	2.4	10	2.5
40～49歳	741	4.0	137	6.0	117	7.3	20	3.0	16	3.1
50～59歳	924	5.5	186	9.4	144	10.6	42	6.8	31	6.5
60～69歳	1,262	8.0	164	11.5	133	14.0	31	6.5	20	5.6
70～79歳	2,547	15.7	292	19.6	221	22.5	71	13.9	50	13.2
80～89歳	3,686	40.3	338	39.5	246	43.4	92	31.9	72	33.1
90歳以上	1,739	72.7	156	76.3	114	82.2	42	63.7	32	63.1
65歳以上 (再掲)	8,723	24.2	873	26.8	655	30.4	218	19.7	161	19.4

※全国罹患率は「令和2年(2020年)国勢調査」不詳補完値による人口(令和3年12月公表)から算出。



年齢階級別結核罹患率は、60歳以上で東京都全体の結核罹患率11.4を上回った。前年と比べると、5～9歳、10～14歳、30～39歳、50～59歳は上回り、それ以外の年齢階級では下回った。全国と比べると、0～4歳、80～89歳では全国より低く、それ以外の年齢階級では全国より高い値であった。

(6) 年齢階級別新登録結核患者数及び罹患率(人口10万対)の年次推移

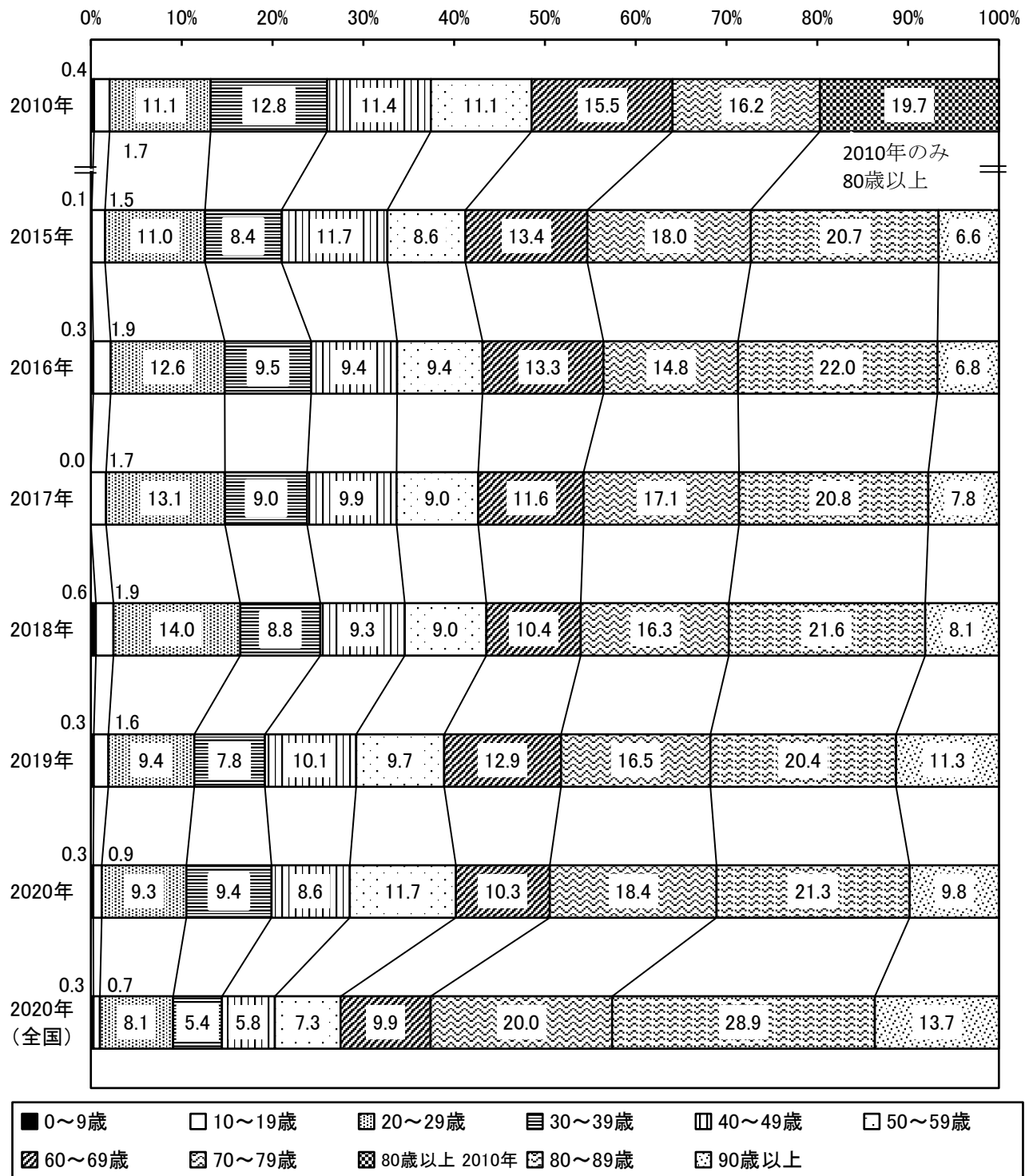
新登録結核患者数

	2011年	2012年	2013年	2014年	2015年	2016年	2017年	2018年	2019年	2020年
総数	3,022	2,874	2,671	2,533	2,306	2,340	2,213	1,970	1,810	1,589
0～4歳	7	0	1	3	1	4	0	10	5	2
5～9歳	4	1	1	1	1	2	0	1	1	2
10～14歳	9	2	1	1	4	1	2	2	0	3
15～19歳	31	32	29	31	30	44	35	36	29	12
20～29歳	291	270	267	305	254	294	290	275	171	148
30～39歳	311	299	271	241	194	223	200	174	141	149
40～49歳	364	297	284	272	269	221	218	183	182	137
50～59歳	342	309	256	227	198	220	199	177	175	186
60～69歳	486	448	382	338	310	312	257	205	233	164
70～79歳	529	500	468	423	415	347	379	321	298	292
80歳以上 *2017年以降 80～89歳	648	716	711	691	630	672	* 461	* 426	* 370	* 338
90歳以上	-	-	-	-	-	-	172	160	205	156
65歳以上 (再掲)	1,398	1,427	1,370	1,278	1,229	1,199	1,162	1,038	1,018	873

新登録結核患者罹患率(人口10万対)

	2011年	2012年	2013年	2014年	2015年	2016年	2017年	2018年	2019年	2020年
総数	22.9	21.7	20.1	18.9	17.1	17.2	16.1	14.2	13.0	11.4
0～4歳	1.3	0.0	0.2	0.5	0.2	0.7	0.0	1.8	0.9	0.4
5～9歳	0.8	0.2	0.2	0.2	0.2	0.4	0.0	0.2	0.2	0.4
10～14歳	1.7	0.4	0.2	0.2	0.8	0.2	0.4	0.4	0.0	0.6
15～19歳	5.9	6.1	5.4	5.8	5.5	8.0	6.4	6.5	5.3	2.2
20～29歳	17.6	16.7	16.8	19.4	16.2	18.6	18.2	17.1	10.4	8.9
30～39歳	14.0	13.8	12.8	11.5	9.4	10.9	10.0	8.8	7.2	7.8
40～49歳	17.7	14.0	13.0	12.2	11.9	9.6	9.4	7.9	7.9	6.0
50～59歳	22.7	20.5	16.7	14.4	12.0	13.1	11.3	9.6	9.2	9.4
60～69歳	28.6	26.7	23.2	20.8	19.0	19.2	16.4	13.6	16.0	11.5
70～79歳	42.2	39.1	35.7	31.7	31.3	26.3	27.9	22.7	20.2	19.6
80歳以上 *2017年以降 80～89歳	89.4	94.1	89.1	82.7	71.4	72.6	* 57.9	* 52.2	* 44.5	* 39.5
90歳以上	-	-	-	-	-	-	100.1	87.8	106.2	76.3
65歳以上 (再掲)	-	50.7	47.1	42.5	39.8	38.1	36.4	32.2	31.3	26.8

(7) 新登録結核患者の年齢階級別構成割合年次推移



新登録結核患者の年齢階級別構成割合の年次推移は、10代、20代、40代、60代で減少したが、全国と比べると70歳未満の占める割合は依然として多い。

(8) 新登録結核患者数及び罹患率(人口10万対)の登録時活動性分類

		全 国	東 京 都					
			総 数	特別区	市町村	都保健所(再掲)		
新登録結核患者数		12,739	1,589	1,257	332	251		
罹 患 率		10.1	11.4	13.0	7.7	7.6		
肺結核活動性	総 数		9,446	1,231	993	238	182	
	罹 患 率		7.5	8.8	10.3	5.5	5.5	
	喀痰塗抹陽性	総 数		4,615	597	470	127	93
		罹 患 率		3.7	4.3	4.9	3.0	2.8
		初回治療	登録数	4,413	570	450	120	88
			罹患率	3.5	4.1	4.7	2.8	2.7
		再治療	登録数	202	27	20	7	5
			罹患率	0.2	0.2	0.2	0.2	0.2
	その他の結核菌陽性	登録数	3,581	480	392	88	69	
		罹患率	2.8	3.4	4.1	2.0	2.1	
	菌陰性・その他	登録数	1,250	154	131	23	20	
		罹患率	1.0	1.1	1.4	0.5	0.6	
	肺外結核活動性		登録数	3,293	358	264	94	69
罹患率			2.6	2.6	2.7	2.2	2.1	
潜在性結核感染症(別掲)		登録数	5,575	760	556	204	167	
		罹患率	4.4	5.4	5.8	4.7	5.1	

(9) 新登録結核患者の年齢階級別登録時活動性分類

	総数	肺結核活動性						肺外結核活動性	潜在性結核感染症(別掲)
		肺結核活動性総数	喀痰塗抹陽性			喀痰以外の結核菌陽性	菌陰性その他		
			総数	初回治療	再治療				
総数	1,589	1,231	597	570	27	480	154	358	760
0～4歳	2	2	0	0	0	1	1	0	43
5～9歳	2	0	0	0	0	0	0	2	14
10～14歳	3	2	0	0	0	0	2	1	6
15～19歳	12	9	3	3	0	4	2	3	8
20～29歳	148	123	48	47	1	54	21	25	77
30～39歳	149	112	40	37	3	50	22	37	66
40～49歳	137	116	56	55	1	42	18	21	92
50～59歳	186	152	66	63	3	67	19	34	97
60～69歳	164	138	69	66	3	48	21	26	121
70～79歳	292	211	94	88	6	88	29	81	120
80～89歳	338	242	139	130	9	88	15	96	105
90歳以上	156	124	82	81	1	38	4	32	11
65歳以上(再掲)	873	652	350	332	18	245	57	221	315

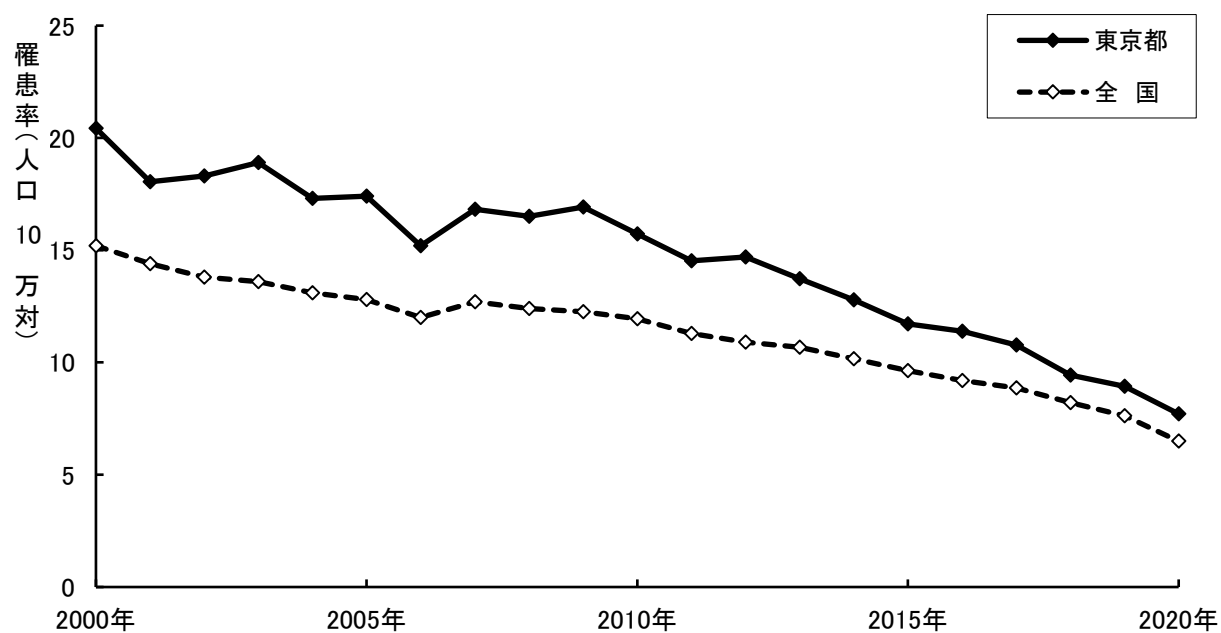
(10) 新登録結核患者の年次別登録時活動性分類および培養検査結果

	総数	肺結核活動性						肺外結核活動性	潜在性結核感染症(別掲)	肺結核活動性			
		肺結核活動性総数	喀痰塗抹陽性			喀痰以外の結核菌陽性	菌陰性その他			培養検査結果			培養検査結果把握率
			総数	初回治療	再治療					陽性	陰性	検査中未実施不明	
2011年	3,022	2,390	1,090	995	95	826	474	632	1,522				
2012年	2,874	2,311	1,076	983	93	872	363	563	1,164	1,710	415	186	92.0
2013年	2,671	2,163	1,006	942	64	818	339	508	987	1,552	442	169	92.2
2014年	2,533	2,020	927	859	68	784	309	513	1,060	1,549	408	63	96.9
2015年	2,306	1,835	877	819	58	707	251	471	920	1,448	339	48	97.4
2016年	2,340	1,878	848	792	56	706	324	462	1,020	1,438	394	46	97.6
2017年	2,213	1,755	807	753	54	675	273	458	948	1,355	341	59	96.6
2018年	1,970	1,567	744	702	42	562	261	403	1,019	1,172	314	81	94.8
2019年	1,810	1,430	624	581	43	623	183	380	1,009	1,125	263	42	97.1
2020年	1,589	1,231	597	570	27	480	154	358	760	956	221	54	95.6

(11) 新登録菌陽性肺結核患者数及び罹患率(人口10万対)の年次推移

	東京都		全 国	
	患者数	罹患率	患者数	罹患率
2000年	2,458	20.4	19,347	15.2
2001年	2,196	18.0	18,284	14.4
2002年	2,245	18.3	17,534	13.8
2003年	2,339	18.9	17,316	13.6
2004年	2,152	17.3	16,721	13.1
2005年	2,178	17.4	16,313	12.8
2006年	1,928	15.2	16,315	12.0
2007年	2,151	16.8	16,170	12.7
2008年	2,130	16.5	15,882	12.4
2009年	2,183	16.9	15,635	12.3
2010年	2,069	15.7	15,297	11.9
2011年	1,916	14.5	14,425	11.3
2012年	1,948	14.7	13,923	10.9
2013年	1,824	13.7	13,589	10.7
2014年	1,711	12.8	12,917	10.2
2015年	1,584	11.7	12,249	9.6
2016年	1,554	11.4	11,668	9.2
2017年	1,482	10.8	11,227	8.9
2018年	1,306	9.4	10,386	8.2
2019年	1,247	8.9	9,613	7.6
2020年	1,077	7.7	8,196	6.5

注:新登録菌陽性肺結核患者数 = 喀痰塗抹陽性者数+その他の結核菌陽性患者数



(12) 年齢階級別・検査結果別新登録活動性肺結核患者数

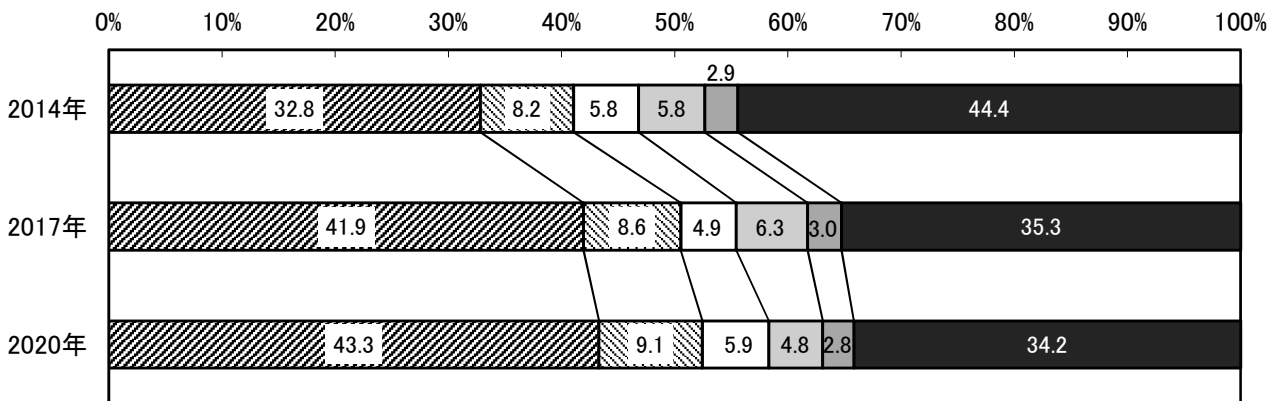
	総 数	喀痰塗抹陽性	その他の結核菌陽性	菌陰性・その他
総 数	1,231	597	480	154
0～4歳	2	0	1	1
5～9歳	0	0	0	0
10～14歳	2	0	0	2
15～19歳	9	3	4	2
20～29歳	123	48	54	21
30～39歳	112	40	50	22
40～49歳	116	56	42	18
50～59歳	152	66	67	19
60～69歳	138	69	48	21
70～79歳	211	94	88	29
80～89歳	242	139	88	15
90歳以上	124	82	38	4
65歳以上(再掲)	652	350	245	57
構成割合	100%	48.5%	39.0%	12.5%

(13) 発見方法別新登録活動性肺結核患者数

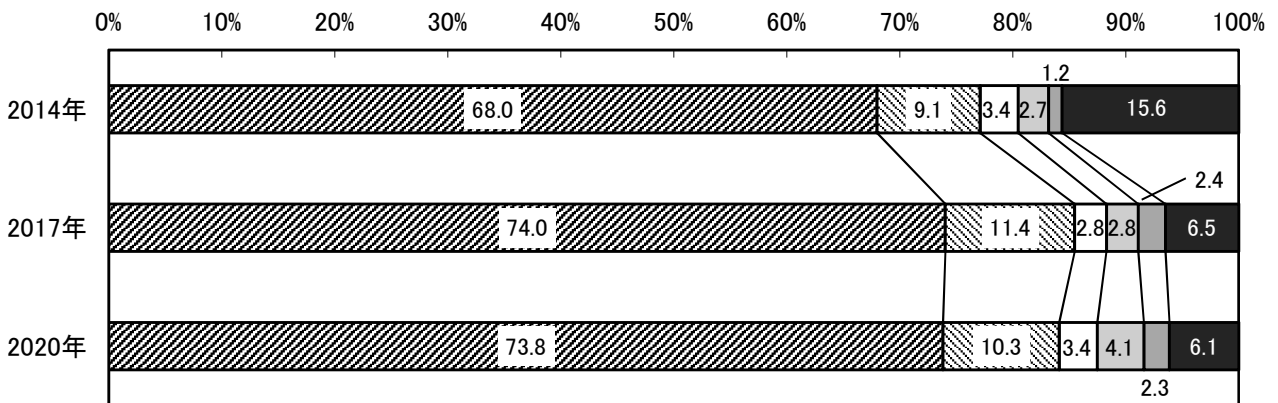
	総 数	喀痰塗抹陽性	その他の結核菌陽性 菌陰性・その他
総 数	1,231	597	634
健康診断	268	64	204
個別健康診断	31	9	22
定期健康診断	176	42	134
(学 校)	11	1	10
(住 民)	43	8	35
(職 場)	116	28	88
(施 設)	6	5	1
接触者健康診断	58	11	47
(家 族)	28	5	23
(その他)	30	6	24
その他の集団検診	3	2	1
医療機関受診	934	518	416
そ の 他	17	7	10
不 明	6	4	2
登録中の健康診断	6	4	2

(14) 新登録有症肺結核患者の発病から診断までの期間

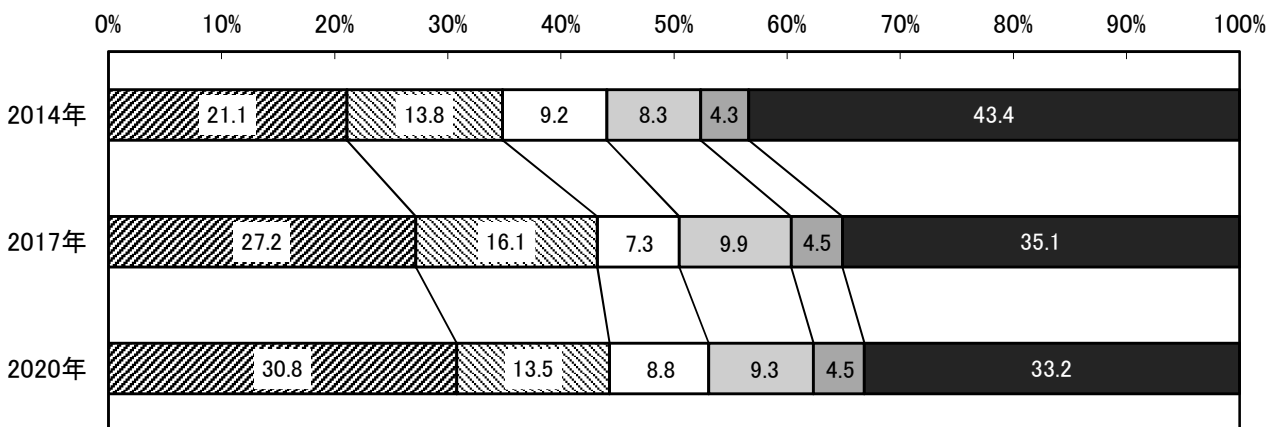
発病から初診までの期間



初診から診断までの期間



発病から診断までの期間



■ 1か月未満 ■ 1か月以上
 2か月未満 ■ 2か月以上
 3か月未満 ■ 3か月以上
 6か月未満 ■ 6か月以上 ■ 該当せず・不明

東京都の新登録有症肺結核患者が、発病から初診に要した期間は1か月未満が43.3%まで上昇したが、初診から診断までの期間は1か月未満が73.8%と3年前(2017年)と比べ横ばいだった。発病から診断までに要した期間は1か月未満が30.8%で、3年前より3.6ポイント上がった。

(15) 新登録結核患者における外国出生者数の年次推移と出生国

	東京都			全 国		
	総 数	外国出生 患者数	割合(%)	総 数	外国出生 患者数	割合(%)
1999年	4,693	202	4.3	43,818	821	1.9
2000年	4,541	231	5.1	39,384	837	2.1
2001年	4,116	229	5.6	35,489	866	2.4
2002年	3,936	224	5.7	32,828	824	2.5
2003年	4,029	235	5.8	31,638	906	2.9
2004年	3,764	221	5.9	29,736	931	3.1
2005年	3,753	199	5.3	28,319	923	3.3
2006年	3,351	179	5.3	26,384	920	3.5
2007年	3,305	170	5.1	25,311	842	3.3
2008年	3,228	179	5.5	24,760	945	3.8
2009年	3,219	160	5.0	24,170	938	3.9
2010年	3,045	211	6.9	23,261	952	4.1
2011年	3,022	194	6.4	22,681	921	4.1
2012年	2,874	206	7.2	21,283	1,069	5.0
2013年	2,671	229	8.6	20,495	1,064	5.2
2014年	2,533	260	10.3	19,615	1,101	5.6
2015年	2,306	256	11.1	18,280	1,164	6.4
2016年	2,340	308	13.2	17,625	1,338	7.6
2017年	2,213	341	15.4	16,789	1,530	9.1
2018年	1,970	339	17.2	15,590	1,667	10.7
2019年	1,810	256	14.1	14,460	1,541	10.7
2020年	1,589	205	12.9	12,739	1,411	11.1

注:2011年までは外国籍患者数

2020年 新登録結核患者の国外出生国上位5カ国(東京都)

出生国	患者数	割合
中国	39	19.0%
ネパール	32	15.6%
フィリピン	27	13.2%
ミャンマー	26	12.7%
ベトナム	25	12.2%
その他・不明	56	27.3%
総計	205	100.0%

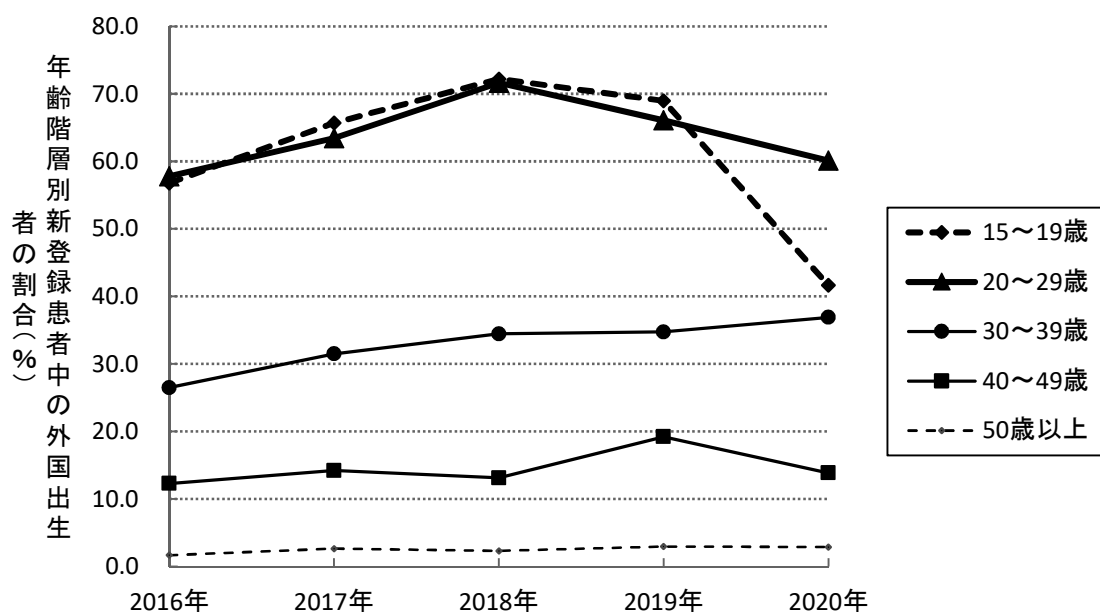
新登録結核患者における外国出生患者の占める割合は、2012年(平成24年)以降2018年(平成30年)までは毎年増加していたが、2019年(平成31年・令和元年)は減少し、2020年(令和2年)も前年に続き1.2ポイント減少した。一方、全国は11.1%で、2008年(平成20年)以降、増加傾向が続いている。

(16) 新登録結核患者における外国出生者の年齢階級別患者数

外国出生患者の年齢階級別患者数の推移

	2016年		2017年		2018年		2019年		2020年	
	総数	外国出生	総数	外国出生	総数	外国出生	総数	外国出生	総数	外国出生
患者総数	2,340	308	2,213	341	1,970	339	1,810	256	1,589	205
0～4歳	4	0	0	0	10	1	5	0	2	1
5～9歳	2	0	0	0	1	0	1	1	2	2
10～14歳	1	1	2	1	2	1	0	0	3	1
15～19歳	44	25	35	23	36	26	29	20	12	5
20～29歳	294	170	290	184	275	197	171	113	148	89
30～39歳	223	59	200	63	174	60	141	49	149	55
40～49歳	221	27	218	31	183	24	182	35	137	19
50～59歳	220	13	199	22	177	16	175	13	186	24
60～69歳	312	7	257	10	205	6	233	13	164	5
70～79歳	347	3	379	3	321	4	298	5	292	2
80歳以上 *2017年以降80～89歳	672	3	* 461	4	* 426	3	* 370	4	* 338	1
90歳以上			172	0	160	1	205	3	156	1
65歳以上 (再掲)	1,199	8	1,162	10	1,038	11	1,018	21	873	7

年齢階級別新登録患者中の外国出生者の割合



新登録結核患者における年齢階級別外国出生者の割合は、前年と比較し30～39歳以外は減少した。特に15～19歳は27.3ポイントの大きな減少がみられた。

(17) 新登録培養陽性肺結核患者における薬剤感受性試験結果

患者数	2016年	2017年	2018年	2019年	2020年	
新登録肺結核患者中の結核菌培養陽性者数 ①	1,437	1,353	1,171	1,124	956	
薬剤感受性検査結果把握(HR両剤実施)患者数 ②	1,282	1,309	1,132	1,082	916	
INH/RFP (イソニアシドH/ リファンピシンR)	HR耐性	12	7	7	9	15
	H耐性/R感受性	60	72	40	71	49
	H感受性/R耐性	2	4	3	3	1
	HR感受性	1,208	1,226	1,082	999	851
SM (ストレプトマイシンS)	SM・耐性	88	110	82	91	70
	SM・感受性	1,190	1,190	1,045	984	842
	SM・未実施・不明	4	9	5	7	4
EB (エタンブトールE)	EB・耐性	21	7	11	15	12
	EB・感受性	1,259	1,301	1,120	1,065	902
	EB・未実施・不明	2	1	1	2	2
HRSE	HRSE・なんらか1剤以上耐性	141	164	108	146	112
	HRSE・全てに感受性	1,137	1,136	1,019	929	799
	HRSE・HR感受性、SE未実施不明	4	9	5	7	5
HR両剤未実施	8	14	12	14	9	
その他・不明	147	30	27	28	31	

割合	2016年	2017年	2018年	2019年	2020年	
感受性検査結果把握者数② / 培養陽性者数①	89.2	96.7	96.7	96.3	95.8	
INH/RFP ②に占める割合	HR耐性	0.9	0.5	0.6	0.8	1.6
	H耐性/R感受性	4.7	5.5	3.5	6.6	5.3
	H感受性/R耐性	0.2	0.3	0.3	0.3	0.1
	HR感受性	94.2	93.7	95.6	92.3	92.9
SM ②に占める割合	SM・耐性	6.9	8.4	7.2	8.4	7.6
	SM・感受性	92.8	90.9	92.3	90.9	91.9
	SM・未実施・不明	0.3	0.7	0.4	0.6	0.4
EB ②に占める割合	EB・耐性	1.6	0.5	1.0	1.4	1.3
	EB・感受性	98.2	99.4	98.9	98.4	98.5
	EB・未実施・不明	0.2	0.1	0.1	0.2	0.2
HRSE ②に占める割合	HRSE・なんらか1剤以上耐性	11.0	12.5	9.5	13.5	12.2
	HRSE・全てに感受性	88.7	86.8	90.0	85.9	87.2
	HRSE・HR感受性、SE未実施不明	0.3	0.7	0.4	0.6	0.5
HR両剤未実施	①に占める割合	0.6	1.0	1.0	1.2	0.9
その他・不明	①に占める割合	10.2	2.2	2.3	2.5	3.2

INH及びH：イソニアシド、 REP及びR：リファンピシン、 SM及びS：ストレプトマイシン、
EB及びE：エタンブトール

(18) 新登録肺結核患者の職業

患者数						2020年	
	2016年	2017年	2018年	2019年	2020年	新登録患者	新登録LTBI
肺結核患者数	1,878	1,755	1,567	1,430	1,231	1589	760
接客業等	88	70	53	49	56	71	22
看護師・保健師	16	13	13	8	11	14	36
医師	4	5	5	4	8	9	24
その他医療職	19	20	11	21	16	18	54
医療従事者総数(再掲)	39	38	29	33	35	41	114
教員・保育士	9	6	14	8	3	8	7
小中学生	3	3	4	1	2	5	20
高大学生	197	175	184	102	52	64	36
他常用勤労者	372	379	342	302	278	332	149
他臨時雇・日雇	108	87	79	64	61	78	28
他自営・自由業	88	87	57	79	57	75	27
家事従事者	35	29	35	39	26	31	28
乳幼児	4	0	6	3	2	2	43
無職・その他	897	831	734	725	639	851	270
不明	38	50	30	25	20	31	16

割合						2020年	
	2016年	2017年	2018年	2019年	2020年	新登録患者	新登録LTBI
接客業等	4.7	4.0	3.4	3.4	4.5	4.5	2.9
看護師,保健師	0.9	0.7	0.8	0.6	0.9	0.9	4.7
医師	0.2	0.3	0.3	0.3	0.6	0.6	3.2
その他医療職	1.0	1.1	0.7	1.5	1.3	1.1	7.1
医療従事者総数(再掲)	2.1	2.2	1.9	2.3	2.8	2.6	15.0
教員、保母	0.5	0.3	0.9	0.6	0.2	0.5	0.9
小中学生等学童	0.2	0.2	0.3	0.1	0.2	0.3	2.6
高校生以上の生徒学生等	10.5	10.0	11.7	7.1	4.2	4.0	4.7
その他常用勤労者	19.8	21.6	21.8	21.1	22.6	20.9	19.6
その他の臨時雇、日雇	5.8	5.0	5.0	4.5	5.0	4.9	3.7
その他自営業、自由業	4.7	5.0	3.6	5.5	4.6	4.7	3.6
家事従事者	1.9	1.7	2.2	2.7	2.1	2.0	3.7
乳幼児	0.2	0.0	0.4	0.2	0.2	0.1	5.7
無職、その他	47.8	47.4	46.8	50.7	51.9	53.6	35.5
不明	2.0	2.8	1.9	1.7	1.6	2.0	2.1

(19) 新登録活動性結核患者の化療内容

初回治療

	2016年	2017年	2018年	2019年	2020年	2016年	2017年	2018年	2019年	2020年
活動性結核患者数	2173	2043	1841	1693	1494	割合(%)	割合(%)	割合(%)	割合(%)	割合(%)
H,R,Z,E or S 4剤	1517	1400	1277	1177	1040	69.8	68.5	69.4	69.5	69.6
他H,R,Z含む 3剤以上	38	17	20	16	18	1.7	0.8	1.1	0.9	1.2
他H,R含む 3 剤以上	495	494	433	382	339	22.8	24.2	23.5	22.6	22.7
H,R 2 剤	4	9	4	5	5	0.2	0.4	0.2	0.3	0.3
他 2 剤	15	17	6	8	8	0.7	0.8	0.3	0.5	0.5
他 3 剤以上	45	38	41	34	32	2.1	1.9	2.2	2.0	2.1
H 単独	2	1	2	1	3	0.1	0.0	0.1	0.1	0.2
他単独	0	0	1	1	0	0	0	0.1	0.1	0
不明・化療なし	57	67	57	69	49	2.6	3.3	3.1	4.1	3.3

再治療

	2016年	2017年	2018年	2019年	2020年	2016年	2017年	2018年	2019年	2020年
活動性結核患者数	127	134	95	86	61	割合(%)	割合(%)	割合(%)	割合(%)	割合(%)
H,R,Z,E or S 4剤	84	90	68	58	43	66.1	67.2	71.6	67.4	70.5
他H,R,Z含む 3剤以上	1	0	0	3	3	0.8	0	0	3.5	4.9
他H,R含む 3 剤以上	33	34	16	18	9	26.0	25.4	16.8	20.9	14.8
H,R 2 剤	1	0	0	1	0	0.8	0	0	1.2	0
他 2 剤	0	0	1	0	0	0	0	1.1	0	0
他 3 剤以上	7	7	8	2	5	5.5	5.2	8.4	2.3	8.2
H 単独	0	0	0	0	0	0	0	0	0	0
他単独	0	0	0	0	0	0	0	0	0	0
不明・化療なし	1	3	2	4	1	0.8	2.2	2.1	4.7	1.6

潜在性結核

	2016年	2017年	2018年	2019年	2020年	2016年	2017年	2018年	2019年	2020年
潜在性結核患者数	1020	948	1019	1009	760	割合(%)	割合(%)	割合(%)	割合(%)	割合(%)
H,R,Z,E or S 4剤	0	0	0	0	1	0	0	0	0	0.1
他H,R,Z含む 3剤以上	2	0	0	0	0	0.2	0	0	0	0
他H,R含む 3 剤以上	0	1	0	0	0	0	0.1	0	0	0
H,R 2 剤	1	1	2	2	6	0.1	0.1	0.2	0.2	0.8
他 2 剤	0	0	0	1	1	0	0	0	0.1	0.1
他 3 剤以上	0	0	0	0	0	0	0	0	0	0
H 単独	971	909	991	940	723	95.2	95.9	97.3	93.2	95.1
他単独	44	33	17	60	23	4.3	3.5	1.7	5.9	3.0
不明・化療なし	2	4	9	6	6	0.2	0.4	0.9	0.6	0.8

(20) 新登録患者の合併症の有無

活動性結核患者

	2016年	2017年	2018年	2019年	2020年	2016年	2017年	2018年	2019年	2020年
活動性結核患者数	2,340	2,213	1,970	1,810	1,589	割合(%)	割合(%)	割合(%)	割合(%)	割合(%)
糖尿病 あり	322	322	258	277	241	13.8	14.6	13.1	15.3	15.2
なし・不明	2,018	1,891	1,712	1,533	1,348	86.2	85.4	86.9	84.7	84.8
HIV 結果・陽性	10	8	9	10	7	0.4	0.4	0.5	0.6	0.4
結果・陰性	964	978	911	730	669	41.2	44.2	46.2	40.3	42.1
検査未実施	603	466	404	308	243	25.8	21.1	20.5	17.0	15.3
不明	763	761	646	762	670	32.6	34.4	32.8	42.1	42.2

潜在性結核(LTBI)患者

	2016年	2017年	2018年	2019年	2020年	割合(%)	割合(%)	割合(%)	割合(%)	割合(%)
潜在性結核患者数	1,020	948	1,019	1,009	760	割合(%)	割合(%)	割合(%)	割合(%)	割合(%)
糖尿病 あり	75	85	73	100	88	7.4	9.0	7.2	9.9	11.6
なし・不明	876	863	946	909	672	85.9	91.0	92.8	90.1	88.4
HIV 結果・陽性	1	2	1	4	1	0.1	0.2	0.1	0.4	0.1
結果・陰性	382	408	467	473	328	37.5	43.0	45.8	46.9	43.2
検査未実施	326	246	233	202	125	32.0	25.9	22.9	20.0	16.4
不明	311	292	318	330	306	30.5	30.8	31.2	32.7	40.3

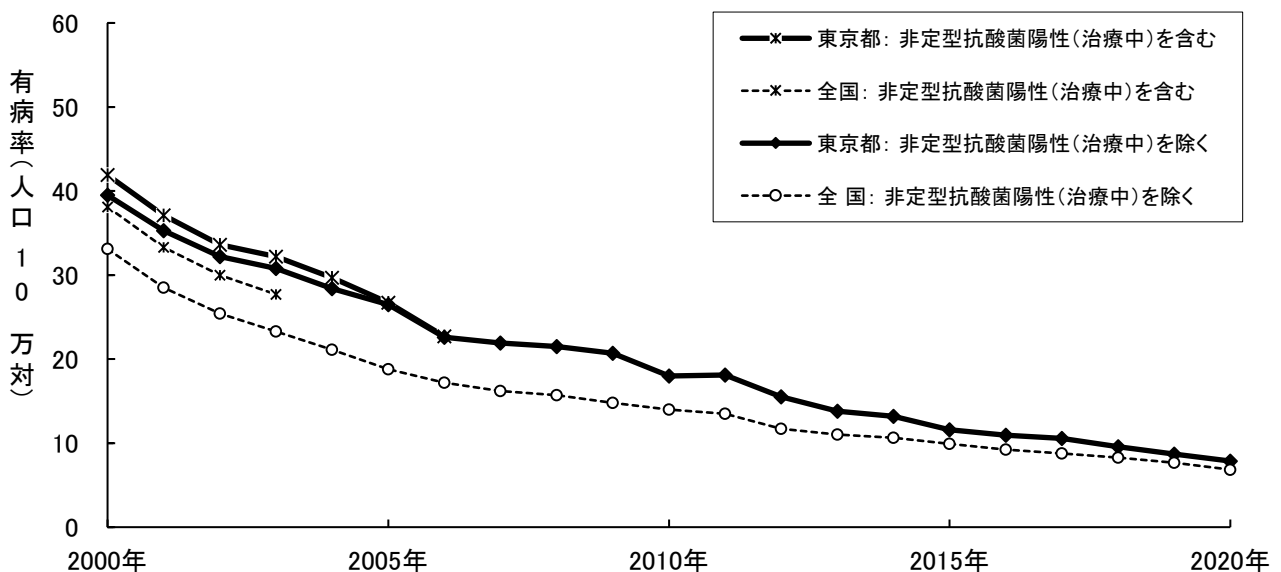
2 年末時活動性結核登録患者の状況

(1) 年末時活動性結核登録患者数及び有病率(人口10万対)の年次推移

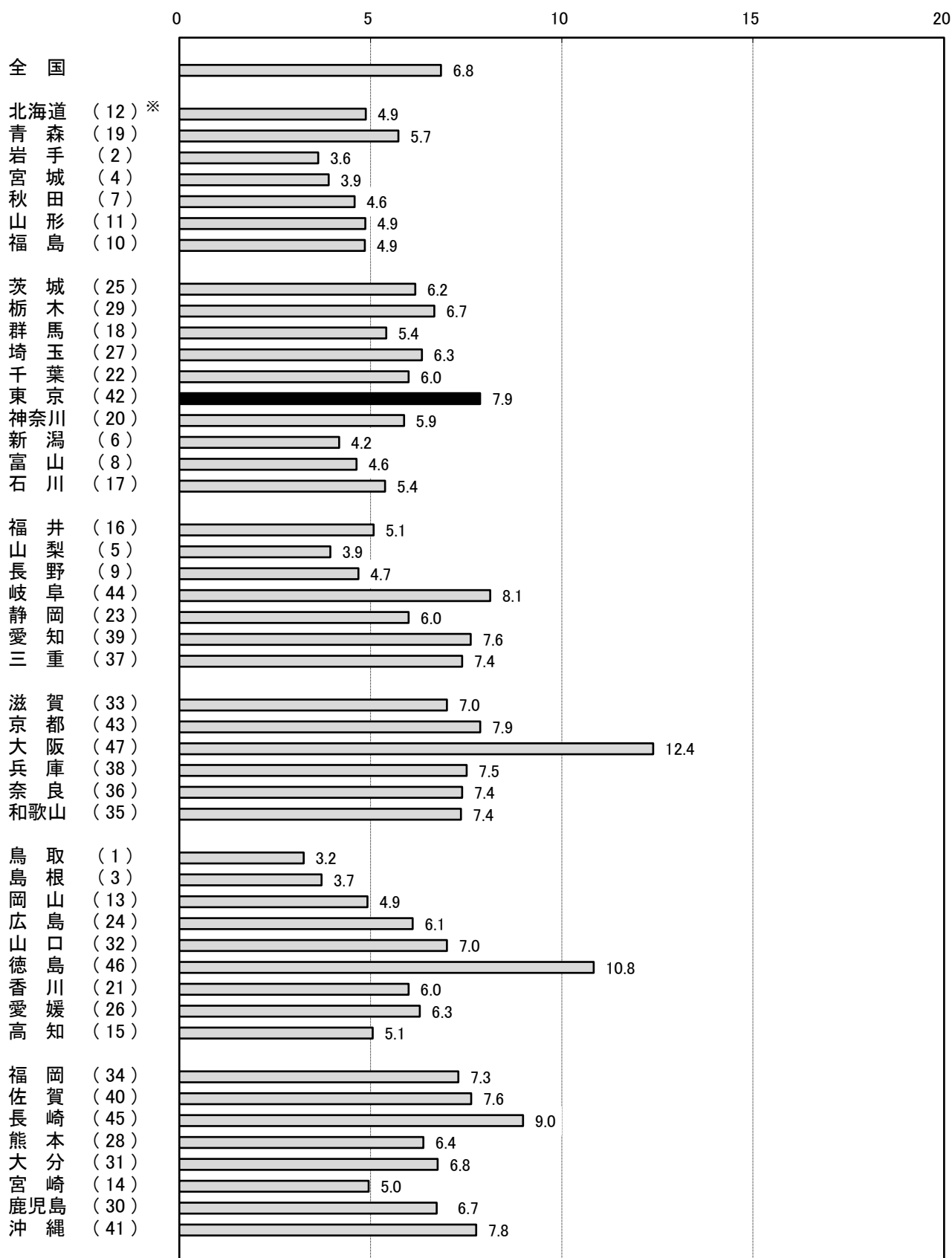
旧分類	東京都		全 国		新分類	東京都		全 国	
	患者数	有病率	患者数	有病率		患者数	有病率	患者数	有病率
2000年	5,045	41.9	48,390	38.1	2000年	4,767	39.5	41,971	33.1
2001年	4,514	37.1	42,394	33.3	2001年	4,293	35.3	36,288	28.5
2002年	4,128	33.6	38,190	30.0	2002年	3,953	32.2	32,396	25.4
2003年	3,977	32.2	35,297	27.7	2003年	3,814	30.8	29,717	23.3
2004年	3,699	29.7	-	-	2004年	3,540	28.4	26,945	21.1
2005年	3,350	26.7	-	-	2005年	3,329	26.5	23,969	18.8
2006年	2,872	22.7	-	-	2006年	2,863	22.6	21,976	17.2
2007年	-	-	-	-	2007年	2,800	21.9	20,637	16.2
2008年	-	-	-	-	2008年	2,755	21.5	20,021	15.7
2009年	-	-	-	-	2009年	2,687	20.7	18,915	14.8
2010年	-	-	-	-	2010年	2,366	18.0	17,927	14.0
2011年	-	-	-	-	2011年	2,390	18.1	17,264	13.5
2012年	-	-	-	-	2012年	2,042	15.5	14,860	11.7
2013年	-	-	-	-	2013年	1,833	13.8	13,957	11.0
2014年	-	-	-	-	2014年	1,766	13.2	13,513	10.6
2015年	-	-	-	-	2015年	1,568	11.6	12,534	9.9
2016年	-	-	-	-	2016年	1,493	10.9	11,717	9.2
2017年	-	-	-	-	2017年	1,452	10.6	11,097	8.8
2018年	-	-	-	-	2018年	1,327	9.6	10,448	8.3
2019年	-	-	-	-	2019年	1,210	8.7	9,695	7.7
2020年	-	-	-	-	2020年	1,099	7.9	8,640	6.8

注：旧分類は非定型抗酸菌による患者数を含むが、新分類では含まない。

2004年より全国の非定型抗酸菌陽性数は非公開となり、東京都でも2007年より新分類のみの登録となった。

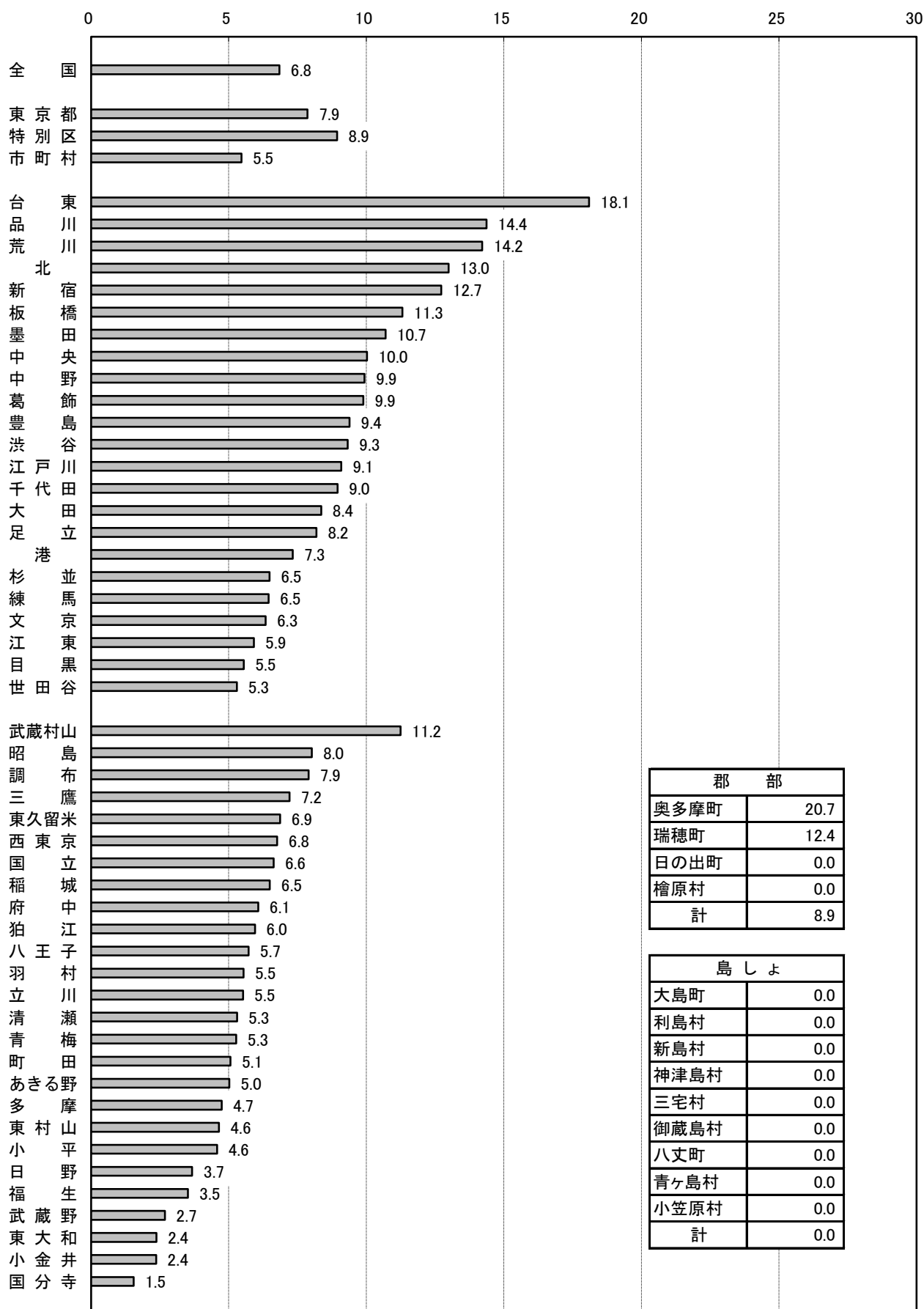


(2) 年末時活動性結核登録患者の都道府県別有病率(人口10万対)



※ ()内は有病率の順位(小数点以下第2位で四捨五入し、同率の場合はさらに下位まで算出して順位決定)

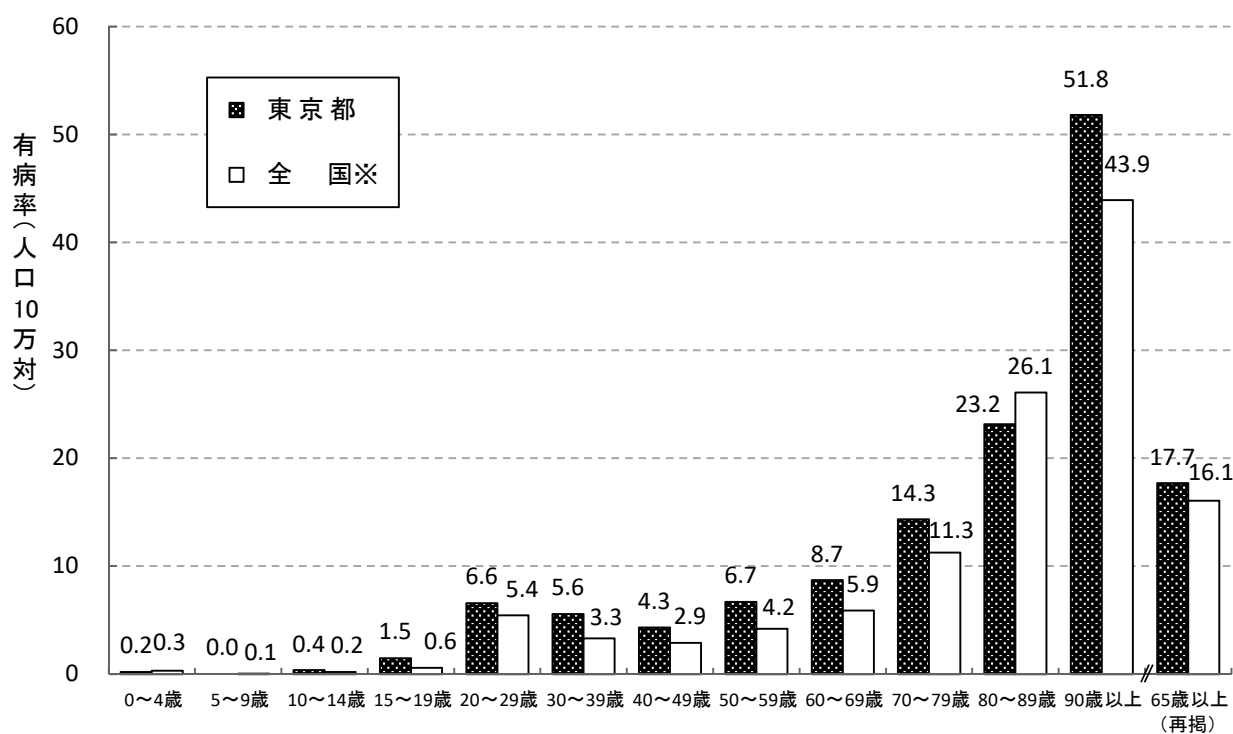
(3) 年末時活動性結核登録患者の特別区及び市町村別有病率(人口10万対)



(4) 年齢階級別年末時活動性結核登録患者数及び有病率(人口10万対)

	全 国※		東 京 都		特 別 区		市 町 村		都保健所(再掲)	
	患者数	有病率	患者数	有病率	患者数	有病率	患者数	有病率	患者数	有病率
総 数	8,640	6.8	1,099	7.9	864	8.9	235	5.5	180	5.5
0～4歳	14	0.3	1	0.2	1	0.3	0	0.0	0	0.0
5～9歳	3	0.1	0	0.0	0	0.0	0	0.0	0	0.0
10～14歳	10	0.2	2	0.4	2	0.6	0	0.0	0	0.0
15～19歳	33	0.6	8	1.5	6	1.7	2	1.0	1	0.7
20～29歳	690	5.4	109	6.6	91	7.6	18	3.9	13	3.7
30～39歳	469	3.3	107	5.6	97	6.8	10	2.0	9	2.3
40～49歳	533	2.9	98	4.3	86	5.4	12	1.8	12	2.4
50～59歳	698	4.2	132	6.7	102	7.5	30	4.8	22	4.6
60～69歳	925	5.9	124	8.7	101	10.6	23	4.8	15	4.2
70～79歳	1,829	11.3	214	14.3	158	16.1	56	10.9	40	10.5
80～89歳	2,386	26.1	198	23.2	137	24.2	61	21.2	51	23.5
90歳以上	1,050	43.9	106	51.8	83	59.9	23	34.9	17	33.5
65歳以上 (再掲)	5,791	16.1	577	17.7	427	19.8	150	13.5	114	13.7

※全国有病率は「令和2年(2020年)国勢調査」不詳補完値による人口(令和3年12月公表)から算出。



年末時活動性結核有病率は、0～4歳、5～9歳、80～89歳を除く年齢階級で全国より高値となっている。

(5) 年齢階級別年末時活動性結核登録患者数及び有病率(人口10万対)の年次推移

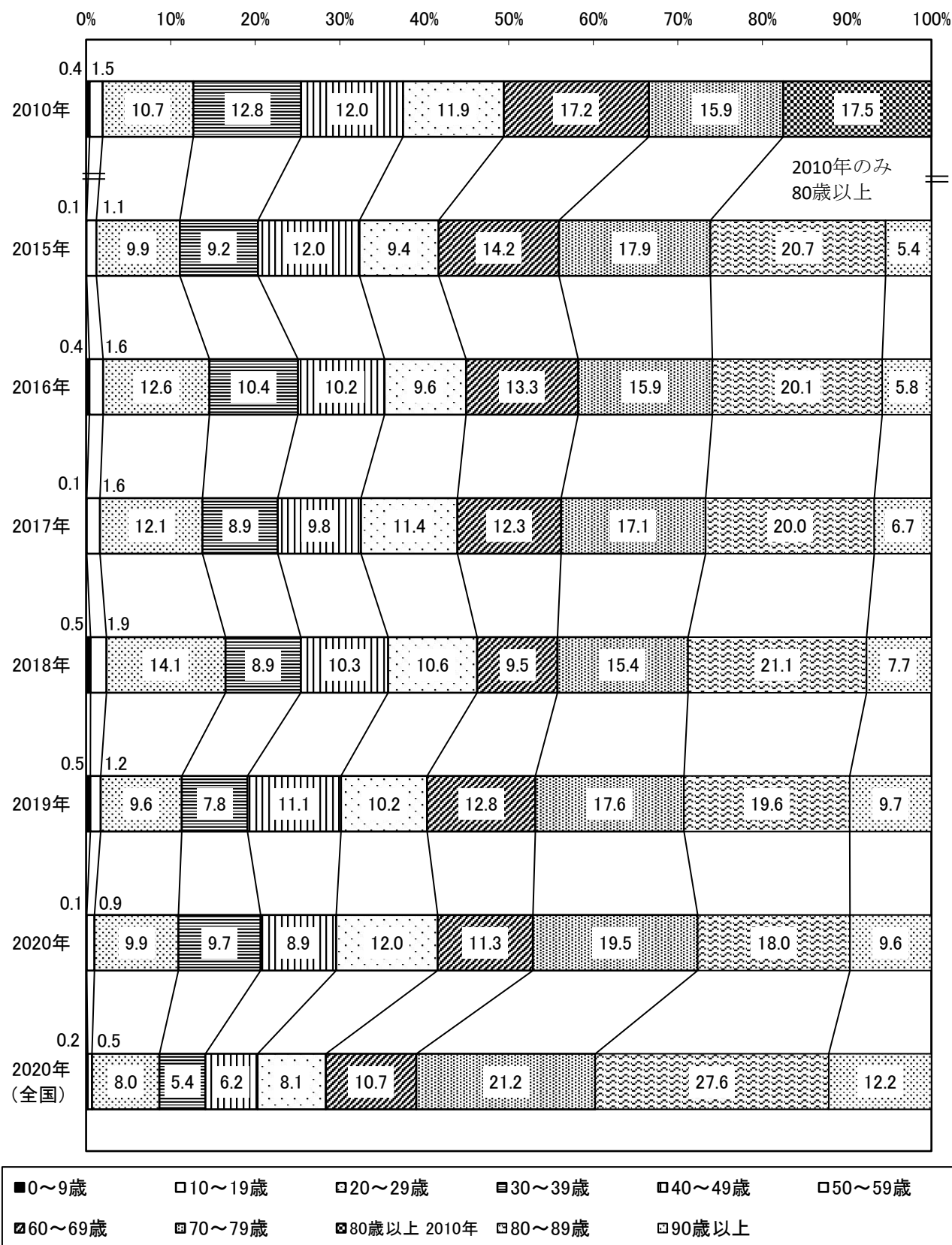
年末時活動性結核登録患者数

	2011年	2012年	2013年	2014年	2015年	2016年	2017年	2018年	2019年	2020年
総数	2,390	2,042	1,833	1,766	1,568	1,493	1,452	1,327	1,210	1,099
0～4歳	4	0	0	1	1	4	1	6	5	1
5～9歳	3	1	1	0	0	2	0	1	1	0
10～14歳	7	2	1	0	4	1	1	1	0	2
15～19歳	25	17	15	21	14	23	22	24	15	8
20～29歳	244	185	165	202	155	188	176	187	116	109
30～39歳	247	219	184	159	145	156	129	118	94	107
40～49歳	309	238	204	196	188	153	143	137	134	98
50～59歳	280	216	177	174	147	144	166	140	123	132
60～69歳	408	355	292	277	223	198	178	126	155	124
70～79歳	408	336	342	290	281	237	248	205	213	214
80歳以上 *2017年以降 は80～89歳	455	473	452	446	410	387	* 290	* 280	* 237	* 198
90歳以上							98	102	117	106
65歳以上 (再掲)	1,045	974	937	873	827	737	751	664	660	577

年末時活動性結核登録患者有病率(人口10万対)

	2011年	2012年	2013年	2014年	2015年	2016年	2017年	2018年	2019年	2020年
総数	18.1	15.5	13.8	13.2	11.6	10.9	10.6	9.6	8.7	7.9
0～4歳	0.7	0.0	0.0	0.2	0.2	0.7	0.2	1.1	0.9	0.2
5～9歳	0.6	0.2	0.2	0.0	0.0	0.4	0.0	0.2	0.2	0.0
10～14歳	1.4	0.4	0.2	0.0	0.8	0.2	0.2	0.2	0.0	0.4
15～19歳	4.8	3.2	2.8	3.9	2.6	4.2	4.0	4.4	2.7	1.5
20～29歳	14.8	11.5	10.4	12.9	9.9	11.9	11.1	11.6	7.1	6.6
30～39歳	11.1	10.1	8.7	7.6	7.0	7.7	6.4	6.0	4.8	5.6
40～49歳	15.1	11.2	9.4	8.8	8.3	6.6	6.2	5.9	5.8	4.3
50～59歳	18.6	14.3	11.5	11.0	8.9	8.6	9.4	7.6	6.4	6.7
60～69歳	24.0	21.1	17.7	17.1	13.7	12.2	11.3	8.3	10.6	8.7
70～79歳	32.6	26.3	26.1	21.8	21.2	18.0	18.3	14.5	14.5	14.3
80歳以上 *2017年以降 は80～89歳	62.8	62.2	56.6	53.4	46.5	41.8	* 36.4	* 34.3	* 28.5	* 23.2
90歳以上							57.0	56.0	60.6	51.8
65歳以上 (再掲)	-	34.6	32.2	29.0	26.8	23.4	23.5	20.6	20.3	17.7

(6) 年末時活動性結核登録患者の年齢階級別構成割合年次推移



(7) 年末時活動性結核登録患者数及び有病率(人口10万対)の活動性分類

		全 国	東 京 都					
			総 数	特別区	市町村	都保健所(再掲)		
活動性結核総数		8,640	1,099	864	235	180		
有 病 率		6.8	7.9	8.9	5.5	5.5		
肺結核活動性	総 数		6,315	834	670	164	122	
	有 病 率		5.0	6.0	6.9	3.8	3.7	
	登録時 喀痰塗抹 陽性	総 数		3,130	422	337	85	62
		有 病 率		2.5	3.0	3.5	2.0	1.9
	初回 治療	登録数	2,968	399	319	80	59	
		有病率	2.4	2.9	3.3	1.9	1.8	
	再治療	登録数	162	23	18	5	3	
		有病率	0.1	0.2	0.2	0.1	0.1	
	その他の 結核菌陽性	登録数	2,294	297	231	66	48	
		有病率	1.8	2.1	2.4	1.5	1.5	
	菌陰性・ その他	登録数	891	115	102	13	12	
		有病率	0.7	0.8	1.1	0.3	0.4	
	肺外結核 活 動 性	登録数	2,325	265	194	71	58	
有病率		1.8	1.9	2.0	1.6	1.8		

(8) 年末時活動性結核登録患者の年齢階級別活動性分類

	総数	肺結核活動性						肺外結核活動性	潜在性結核感染症(別掲)	
		肺結核活動性総数	登録時喀痰塗抹陽性			登録時その他の結核菌陽性	登録時菌陰性その他		治療中	観察中
			総数	初回治療	再治療					
総数	1,099	834	422	399	23	297	115	265	487	992
0～4歳	1	1	0	0	0	0	1	0	31	68
5～9歳	0	0	0	0	0	0	0	0	9	31
10～14歳	2	2	0	0	0	0	2	0	1	10
15～19歳	8	7	4	4	0	2	1	1	1	17
20～29歳	109	85	35	34	1	36	14	24	41	128
30～39歳	107	78	33	30	3	29	16	29	49	120
40～49歳	98	82	43	41	2	26	13	16	56	149
50～59歳	132	109	51	47	4	44	14	23	62	132
60～69歳	124	103	51	50	1	33	19	21	75	126
70～79歳	214	149	71	68	3	57	21	65	82	121
80～89歳	198	140	80	72	8	51	9	58	76	75
90歳以上	106	78	54	53	1	19	5	28	4	15
65歳以上(再掲)	577	418	228	215	13	148	42	159	208	274

(9) 年末時活動性結核登録患者の年次別活動性分類

	総数	肺結核活動性						肺外結核活動性	潜在性結核感染症(別掲)	
		肺結核活動性総数	登録時喀痰塗抹陽性			登録時その他の結核菌陽性	登録時菌陰性その他		治療中	観察中
			総数	初回治療	再治療					
2011年	2,390	1,894	874	792	82	660	360	496	1,178	1,334
2012年	2,042	1,620	743	681	62	594	283	422	883	2,217
2013年	1,833	1,476	727	672	55	524	225	357	683	2,519
2014年	1,766	1,412	662	606	56	551	199	354	738	2,287
2015年	1,568	1,239	619	573	46	465	155	329	550	2,202
2016年	1,493	1,184	543	503	40	443	198	309	627	2,026
2017年	1,452	1,145	541	501	40	428	176	307	596	1,542
2018年	1,327	1,057	491	461	30	383	183	270	604	1,257
2019年	1,210	945	408	385	23	410	127	265	611	1,068
2020年	1,099	834	422	399	23	297	115	265	487	992

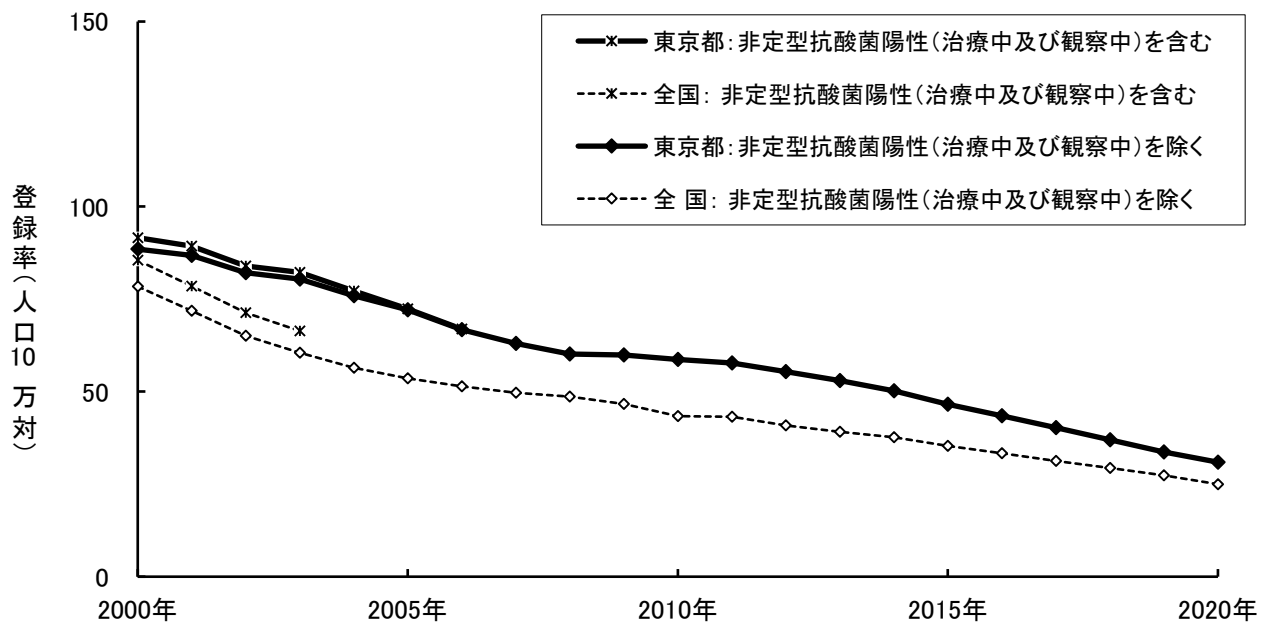
3 年末時結核登録者の状況

(1) 年末時結核登録者数及び登録率(人口10万対)の年次推移

旧分類	東京都		全 国		新分類	東京都		全 国	
	登録者数	登録率	登録者数	登録率		登録者数	登録率	登録者数	登録率
2000年	11,020	91.6	108,524	85.5	2000年	10,649	88.5	99,481	78.4
2001年	10,870	89.3	99,969	78.5	2001年	10,561	86.8	91,395	71.8
2002年	10,310	84.0	90,885	71.3	2002年	10,083	82.1	82,974	65.1
2003年	10,165	82.2	84,733	66.4	2003年	9,950	80.4	77,211	60.5
2004年	9,611	77.2	-	-	2004年	9,452	75.9	72,079	56.4
2005年	9,084	72.4	-	-	2005年	9,040	72.1	68,508	53.6
2006年	8,457	66.9	-	-	2006年	8,441	66.7	65,695	51.4
2007年	-	-	-	-	2007年	8,056	63.0	63,556	49.7
2008年	-	-	-	-	2008年	7,770	60.2	62,244	48.7
2009年	-	-	-	-	2009年	7,784	59.9	59,573	46.7
2010年	-	-	-	-	2010年	7,723	58.7	55,573	43.4
2011年	-	-	-	-	2011年	7,612	57.7	55,196	43.2
2012年	-	-	-	-	2012年	7,322	55.4	52,203	40.9
2013年	-	-	-	-	2013年	7,042	53.0	49,815	39.1
2014年	-	-	-	-	2014年	6,718	50.2	47,845	37.6
2015年	-	-	-	-	2015年	6,295	46.6	44,888	35.3
2016年	-	-	-	-	2016年	5,922	43.4	42,299	33.3
2017年	-	-	-	-	2017年	5,529	40.2	39,670	31.3
2018年	-	-	-	-	2018年	5,125	37.0	37,134	29.4
2019年	-	-	-	-	2019年	4,701	33.7	34,523	27.4
2020年	-	-	-	-	2020年	4,323	30.9	31,551	25.0

注：旧分類は非定型抗酸菌による患者数を含むが、新分類では含まない。

2004年より全国の非定型抗酸菌陽性数は非公開となり、東京都でも2007年より新分類のみの登録となった。



(2) 年末時結核登録者数及び登録率(人口10万対)の活動性分類

		全 国	東 京 都				
			総 数	特別区	市町村	都保健所(再掲)	
年末時登録者総数		31,551	4,323	3,375	948	757	
登録率		25.0	30.9	34.9	22.0	23.0	
活動性結核	総 数	8,640	1,099	864	235	180	
	登録率	6.8	7.9	8.9	5.5	5.5	
	肺結核活動性	総 数	6,315	834	670	164	122
		登録率	5.0	6.0	6.9	3.8	3.7
	登録時喀痰塗抹陽性	登録数	3,130	422	337	85	62
		登録率	2.5	3.0	3.5	2.0	1.9
	登録時その他の結核菌陽性	登録数	2,294	297	231	66	48
		登録率	1.8	2.1	2.4	1.5	1.5
	登録時菌陰性・その他	登録数	891	115	102	13	12
		登録率	0.7	0.8	1.1	0.3	0.4
	肺外結核活動性	登録数	2,325	265	194	71	58
		登録率	1.8	1.9	2.0	1.6	1.8
不活動性結核		登録数	16,380	2,359	1,695	664	532
		登録率	13.0	16.9	17.5	15.4	16.2
活動性不明		登録数	6,531	865	816	49	45
		登録率	5.2	6.2	8.4	1.1	1.4

※年末時結核登録者数について、参考データ(結核登録者情報システム年報データ)にずれがあるため、保健所別・区市町村別結核統計指標と一部数値のずれあり。

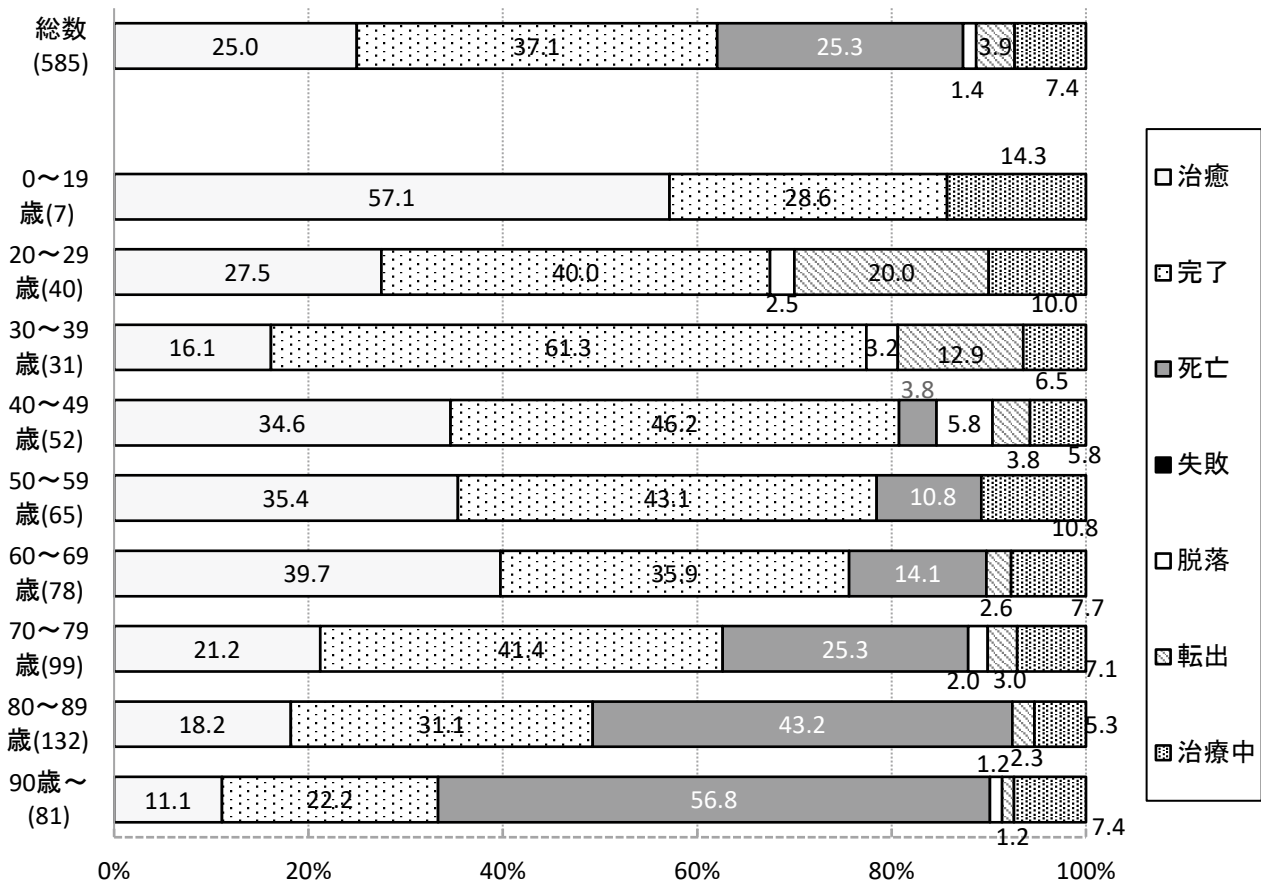
(3) 年末時結核登録者の年齢階級別活動性分類

	総 数	活 動 性 結 核										潜 在 性 結核感染症 (別掲)			
		総 数	肺 結 核 活 動 性						肺 外 結 核 活 動 性	不活動 性結核	活動性 不 明			治療中	観察中
			肺結核 活動性 総 数	登録時喀痰塗抹陽性			登録時 その他 の結核 菌陽性	登録時 菌陰性 その他							
				総 数	初回 治療	再治療									
総 数	4,323	1,099	834	422	399	23	297	115	265	2,359	865	487	992		
0～4歳	10	1	1	0	0	0	0	1	0	5	4	31	68		
5～9歳	2	0	0	0	0	0	0	0	0	2	0	9	31		
10～14歳	4	2	2	0	0	0	0	2	0	0	2	1	10		
15～19歳	36	8	7	4	4	0	2	1	1	17	11	1	17		
20～29歳	475	109	85	35	34	1	36	14	24	211	155	41	128		
30～39歳	470	107	78	33	30	3	29	16	29	224	139	49	120		
40～49歳	461	98	82	43	41	2	26	13	16	270	93	56	149		
50～59歳	567	132	109	51	47	4	44	14	23	318	117	62	132		
60～69歳	493	124	103	51	50	1	33	19	21	281	88	75	126		
70～79歳	741	214	149	71	68	3	57	21	65	424	103	82	121		
80～89歳	718	198	140	80	72	8	51	9	58	418	102	76	75		
90歳以上	346	106	78	54	53	1	19	5	28	189	51	4	15		
65歳以上 (再掲)	2,073	577	418	228	215	13	148	42	159	1,195	301	208	274		

(4) 前年新登録肺結核患者の治療成績

	肺結核活動性・ 総数	肺結核活動性・ 喀痰塗抹陽性・ 総数	肺結核活動性・ 喀痰塗抹陽性・ 初回治療	肺結核活動性・ 喀痰塗抹陽性・ 再治療	肺結核活動性・ その他の結核 菌 陽性	肺結核活動性・ 菌陰性・その他
対象者総数	1431 (%)	628 (%)	585 (%)	43 (%)	622 (%)	181 (%)
治癒	327 (22.9)	154 (24.5)	146 (25.0)	8 (18.6)	121 (19.5)	52 (28.7)
完了	698 (48.8)	239 (38.1)	217 (37.1)	22 (51.2)	361 (58.0)	98 (54.1)
死亡	249 (17.4)	156 (24.8)	148 (25.3)	8 (18.6)	82 (13.2)	11 (6.1)
失敗	1 (0.1)	0 (0.0)	0 (0.0)	0 (0.0)	0 (0.0)	1 (0.6)
脱落	17 (1.2)	9 (1.4)	8 (1.4)	1 (2.3)	6 (1.0)	2 (1.1)
転出	50 (3.5)	23 (3.7)	23 (3.9)	0 (0.0)	20 (3.2)	7 (3.9)
治療中	88 (6.1)	47 (7.5)	43 (7.4)	4 (9.3)	32 (5.1)	9 (5.0)
不明	1 (0.1)	0 (0.0)	0 (0.0)	0 (0.0)	0 (0.0)	1 (0.6)

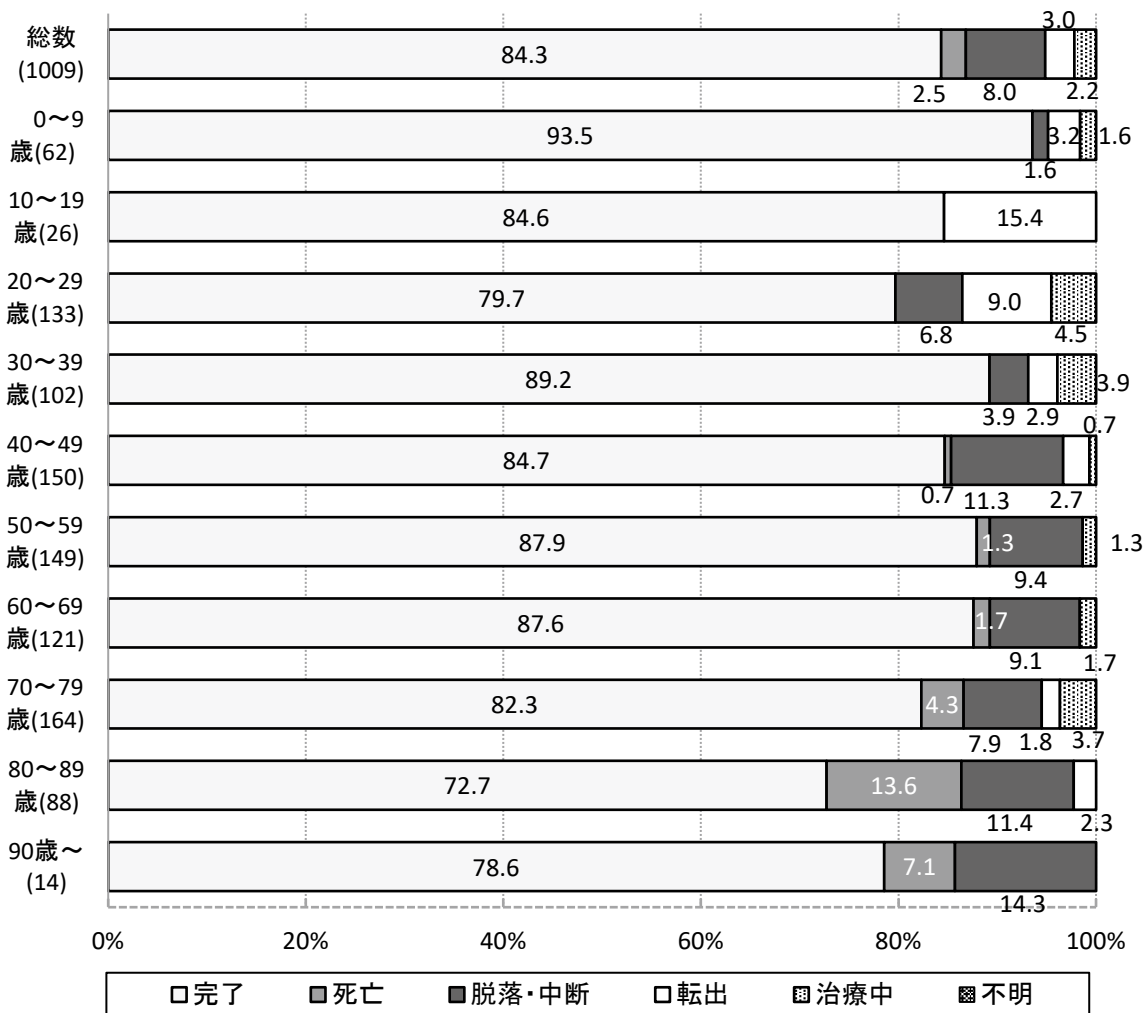
(5) 前年新登録肺結核喀痰塗抹陽性初回治療患者の年齢階級別治療成績



(6) 前年新登録LTBIの年齢階級別治療成績

	LTBI総数	完了	死亡	脱落・中断	転出	治療中	不明
0～9歳	62	58	0	1	2	1	0
10～19歳	26	22	0	0	4	0	0
20～29歳	133	106	0	9	12	6	0
30～39歳	102	91	0	4	3	4	0
40～49歳	150	127	1	17	4	1	0
50～59歳	149	131	2	14	0	2	0
60～69歳	121	106	2	11	0	2	0
70～79歳	164	135	7	13	3	6	0
80～89歳	88	64	12	10	2	0	0
90歳～	14	11	1	2	0	0	0
計	1,009	851	25	81	30	22	0

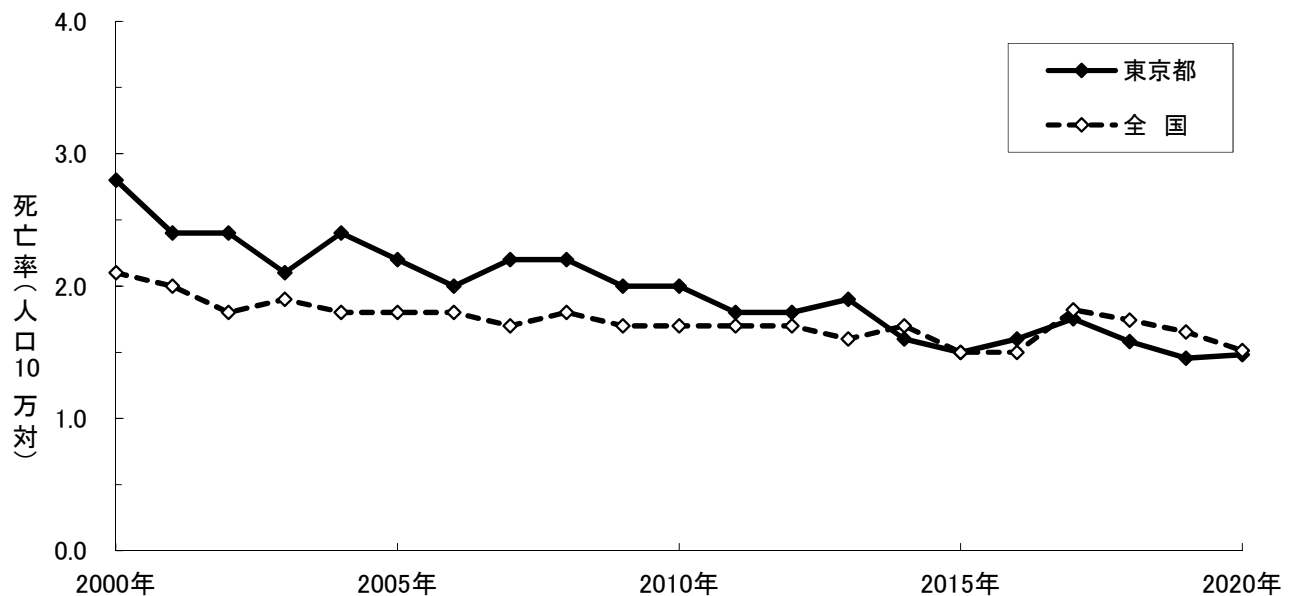
(7) 前年新登録LTBIの年齢階級別治療成績割合



4 結核による死亡

(1) 結核による死亡者数及び死亡率(人口10万対)の年次推移

	東京都		全 国			東京都		全 国	
	死亡者数	死亡率	死亡者数	死亡率		死亡者数	死亡率	死亡者数	死亡率
2000年	326	2.8	2,656	2.1	2011年	238	1.8	2,166	1.7
2001年	291	2.4	2,491	2.0	2012年	236	1.8	2,110	1.7
2002年	287	2.4	2,317	1.8	2013年	247	1.9	2,087	1.6
2003年	259	2.1	2,337	1.9	2014年	216	1.6	2,100	1.7
2004年	287	2.4	2,330	1.8	2015年	201	1.5	1,956	1.5
2005年	277	2.2	2,296	1.8	2016年	212	1.6	1,892	1.5
2006年	253	2.0	2,269	1.8	2017年	241	1.8	2,306	1.8
2007年	275	2.2	2,194	1.7	2018年	219	1.6	2,204	1.7
2008年	279	2.2	2,220	1.8	2019年	203	1.5	2,087	1.7
2009年	247	2.0	2,159	1.7	2020年	207	1.5	1,909	1.5
2010年	251	2.0	2,129	1.7					



(2) 年齢階級別・性別結核死亡者数

年齢階級別及び性別結核死亡者数

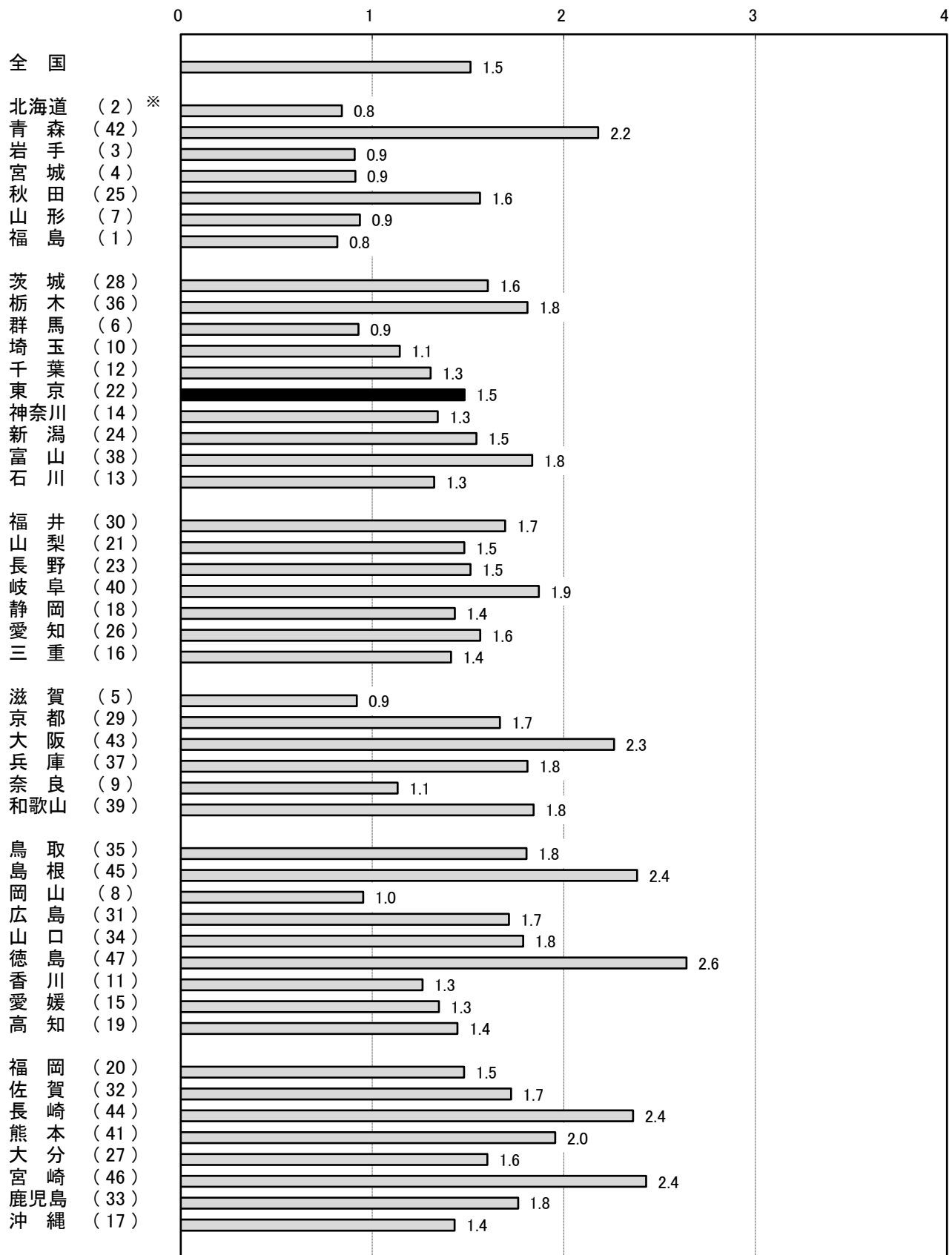
	総数	～19歳	20歳代	30歳代	40歳代	50歳代	60歳代	70歳代	80歳代	90歳～	不詳	
全 国	1,909	0	0	1	14	23	71	270	827	702	1	
東京都	総数	207	0	0	0	3	5	14	31	87	67	0
	男	133	0	0	0	3	5	13	26	49	37	0
	女	74	0	0	0	0	0	1	5	38	30	0

特別区及び市町村別結核死亡者数

東京都総数	特別区	市町村
207	142	65

結核による死亡者は、2019年(平成31年・令和元年)と比較して全国は減少した一方、東京都は微増した。

(3) 都道府県別結核死亡率(人口10万対)



※ ()内は有病率の順位(小数点以下第2位で四捨五入し、同率の場合はさらに下位まで算出して順位決定)

5 医療費公費負担の実績（令和2年度）

(1) 法第37条の2医療費公費負担状況

		総数	特別区	市町村	都保健所(再掲)
申請		3,274	2,521	753	599
合格	総数	3,240	2,491	749	595
	承認	3,240	2,491	749	595
	不承認	0	0	0	0
不合格		34	30	4	4

(2) 法第37条の2医療費公費負担申請、合格・不合格数

		総数	特別区	市町村	都保健所(再掲)	
申請		3,274	2,521	753	599	
合格		3,240	2,491	749	595	
不合格	総数	34	30	4	4	
	理由	治療の必要なし	24	21	3	3
		他の疾病である	10	9	1	1
医療内容の変更		187	186	1	1	

(3) 勧告入院患者数

	総数	特別区	市町村	都保健所(再掲)
前年度末現在	106	77	29	24
年間承認数	672	523	149	109
年間解除数	680	531	149	107
令和2年度末現在	98	69	29	26

(4) 結核指定医療機関数及び指定申請取扱数

指定医療機関数(令和2年度末現在)					指定申請取扱数		
総数	病院	診療所	薬局	訪問看護 ステーション	指定	変更	辞退
10,894	610	4,298	5,924	62	423	108	262

6 結核対策特別促進事業報告(令和2年度)

東京都が実施した令和2年度結核対策特別促進事業のうち、主な事業の結果は以下のとおりである。

(1) 精神科病院・介護老人保健施設入所者等結核検診 (CR・一般検診車による結核検診)

ア 事業の目的

精神科病院及び介護老人保健施設の管理者に対し、結核対策の重要性について普及啓発を図るとともに、患者発見の遅れや集団感染の発生を防止する。

イ 実施の背景

精神科病院等では、患者の入院が長期間となる上、症状を自ら訴えることが少ないことなどから、結核患者が発生した場合に感染が広がる危険性が高くなるという指摘がある。

また、高齢者は既結核感染者が結核を発病する率が高く、早期発見と拡大防止への対策強化が図られるべき状況にあった。

ウ 実施対象

都内の精神科病院及び介護老人保健施設の管理者で、入院患者等の結核検診実施を希望するもの。

エ 実施方法

(ア) 東京都から都内の精神科病院及び介護老人保健施設の管理者あて事業実施について通知する。

(イ) 実施を希望する病院等は、本事業の実施受託者である公益財団法人東京都結核予防会(以下「結核予防会」という。)へ申込みを行う。

(ウ) 結核予防会は検診日時の調整を行い、現地へコンピューターX線画像処理装置付検診車(CR車)または一般X線撮影検診車を派遣し、撮影、診断業務を行う。

(エ) 診断結果は、結核予防会から各病院等へ報告する。

なお、有所見者についてはフィルムをデータ化する。

(オ) 検診の結果要精検者があった場合、各病院等は精密検査を実施し、検査結果を結核予防会へ報告する。また、精密検査により結核患者と診断された場合は、その状況もあわせて報告する。

オ 実施結果

	実施件数	実施日数	撮影人数	有所見者数	発見率
精神科病院	23 病院	32 日	3,389 人	174 人	5.13 %
介護老人保健施設	89 施設	113 日	7,221 人	625 人	8.65 %

(2) 山谷地域結核特別対策事業（山谷地域DOTS事業）

ア 事業の目的

簡易宿泊所や住所不定者の多い山谷地域は、結核の罹患率が都内でも高く、受診の遅れと治療中断による重症例や再発例が多い。また、治療を中断すると、結核菌が治療薬に対して耐性を持つようになり、治療が極めて困難となりやすいことから、山谷地域の結核患者に対する直接服薬確認療法（以下「山谷地域DOTS」という。）を適切に行うことにより、山谷地域の結核治療完了率の向上と結核まん延の防止を図る。

イ 実施対象（平成27年度より）

台東区及び荒川区に所在する山谷地域に居住する結核患者（潜在性結核感染症の者を含む。）のうち、本人の同意を得て、保健所が選定した者

ウ 実施場所

公益財団法人東京都福祉保健財団 城北労働福祉センター 健康相談室
（令和3年4月1日より公益財団法人東京都福祉保健財団と合併）

エ 関係機関（平成27年度より）

公益財団法人東京都福祉保健財団、保健所（主に台東区、荒川区）及び福祉事務所、公益財団法人東京都結核予防会（健康相談室運営受託）、東京都福祉保健局感染症対策部防疫・情報管理課

オ 実施方法（平成27年度より）

- (ア) 保健所は、患者本人の同意を得て山谷地域DOTSの対象者を選定し、東京都福祉保健局感染症対策部防疫・情報管理課（以下「防疫・情報管理課」という。）に依頼をする。
- (イ) 防疫・情報管理課は、依頼内容が適切であると認めた場合は、対象者として決定し、公益財団法人東京都福祉保健財団（以下「財団」という）に山谷地域DOTSの実施の依頼をする。また、保健所には対象者として決定した旨を連絡する。
- (ウ) 財団は、対象者の服薬確認を行うほか、服薬に関する相談及び助言、服薬中断等が発生した場合の保健所への報告を行う。
- (エ) 財団は、山谷地域DOTSを実施した場合は、防疫・情報管理課に報告する。
- (オ) 防疫・情報管理課は、提出された報告書に基づき、財団に対して謝金を支払う。（謝金は、財団が辞退）

カ 実施結果（平成26年度以前の実施方法に基づく実施結果を含む。）

年度	H23	24	25	26	27	28	29	30	R1	R2
新規対象者	11	4	4	5	2	11	4	8	7	4
前年度からの継続	4	2	0	2	2	1	6	3	4	2
計	15	6	4	7	4	12	10	11	11	6
各年度末 現在の状況	未受診中止	1	0	0	0	0	0	0	0	0
	終了	9	5	1	4	3	2	7	7	4
	中断	3	1	0	1	0	4	0	0	1
	再入院	0	0	1	0	0	0	0	0	0
継続中	2	0	2	2	1	6	3	4	3	1

(3) 外国人結核患者治療・服薬支援員制度

ア 事業の目的

外国人結核患者と同一国籍であるなど、言語や文化が同じ治療・服薬支援員が、保健師が行う療養支援に同行し、言語の壁や心理的不安を軽減することにより、治療の促進と服薬の中断を防ぐ。

イ 実施の背景

外国人結核患者の場合、言語、文化・習慣の違いや経済的問題等から医療の受診までに至らないことや、治療・服薬を開始しても中断になる可能性が高い。また、都内において新登録結核患者に占める外国人の割合は、全国平均に比べ高い状態が続いている。

ウ 事業の概要

- (ア) 支援員：日本語及び所定の外国語が堪能で都の指定する研修を修了した者
- (イ) 支援対象：都内に在住する外国人結核患者で、保健所から派遣依頼があった者
- (ウ) 対応言語：北京語、ハングル語、タガログ語、タイ語、ミャンマー語、ポルトガル語、スペイン語、英語、ネパール語、インドネシア語、ベトナム語、フランス語、ヒンディー語、モンゴル語、ベンガル語、クメール語
ロシア語、ペルシャ語、広東語、アラビア語、ウルドゥー語
(下線部分、令和3年4月1日より追加言語)

エ 実施方法

- (ア) 保健所は、東京都福祉保健局感染症対策部防疫・情報管理課（以下「防疫・情報管理課」という。）へ支援依頼を行う。
- (イ) 防疫・情報管理課は支援内容を審査後、本事業の委託先に通訳支援を依頼する。委託先は適切な支援員をコーディネートし通訳を行う。
- (ウ) 支援員は、外国人結核患者が療養している病院や自宅へ訪問する保健師に同行し、通訳等の支援を行う。なお、令和3年度よりオンラインによる医療通訳を導入。

オ 実施結果

- (ア) 支援員の登録数 45名（令和2年度末現在）
- (イ) 支援員の派遣実績（述べ数）

	北京語	ハングル語	タガログ語	タイ語	ミャンマー語	ポルトガル語	スペイン語	英語	ネパール語	インドネシア語	ベトナム語	フランス語	ヒンディー語	モンゴル語	ベンガル語	クメール語	計
平成23年度	41	0	16	2	9	0	0	8	33	1	10	1	13	0			134
平成24年度	61	8	30	0	5	1	1	17	43	3	6	2	12	0			189
平成25年度	33	7	15	3	3	1	1	16	29	2	16	0	11	8			145
平成26年度	35	1	19	14	9	0	0	10	52	3	43	1	8	0			195
平成27年度	60	3	15	16	20	5	1	20	51	2	47	7	2	5			254
平成28年度	51	1	12	18	16	2	0	19	31	1	52	3	6	6	1	0	219
平成29年度	34	0	14	5	11	4	2	7	48	4	17	0	4	11	5	7	173
平成30年度	32	2	19	1	10	3	0	4	26	19	19	3	2	21	4	6	171
令和元年度	22	0	16	5	7	0	2	23	20	5	23	1	6	24	10	0	164
令和2年度	4	1	0	0	2	0	1	1	3	1	10	0	5	4	0	0	32

(4) 日本語学校就学生に対する結核検診

ア 事業の目的及び背景

海外からの就労者及び就学生等の増加に伴い、来日後間もない在日外国人からの結核患者の発生についても増加が見られる。これには母国での結核のまん延状況が関係していると考えられている。

東京都では、昭和63年（1988年）から日本語学校就学生に対して結核検診を実施し、結核患者の早期発見に努めている。

イ 対象者

都内の日本語学校210校（令和2年7月1日現在の一般財団法人日本語教育振興協会認定校85校を含む。）のうち、検診を希望した93校の在学学生で受診を希望した者

ウ 受診者数

一次検診受診者 5,115人

エ 年次別検診結果

	検診対象校	検診実施校	一次検診受診者	要精密検診者	精密検診受診者	要医療者	発見率(%)
平成23年度	145	104	13,792	160	156	34	0.25
平成24年度	141	107	14,285	200	163	37	0.26
平成25年度	142	108	18,159	195	184	47	0.26
平成26年度	142	113	22,716	250	204	60	0.26
平成27年度	155	119	25,279	242	239	67	0.27
平成28年度	195	135	30,109	298	295	92	0.30
平成29年度	209	146	33,786	332	318	77	0.23
平成30年度	205	159	31,146	349	343	72	0.23
令和元年度	203	157	24,700	234	216	38	0.15
令和2年度	210	93	5,115	49	48	5	0.10

オ 年次別要医療者の状況

	要医療者	性別		年齢階級				国籍			排菌			病型			受療状況		
		男性	女性	10代	20代	30代	40代	韓国	中国	その他	排菌あり	排菌なし	不明	空洞あり	空洞なし	不明	治療あり	未治療	帰国
平成23年度	34	20	14	1	29	4	0	3	26	5	3	29	2	4	28	2	34	0	0
平成24年度	37	23	14	4	31	2	0	2	18	17	5	30	2	10	23	4	32	1	4
平成25年度	47	30	17	5	40	2	0	0	22	25	3	44	0	10	35	2	45	1	1
平成26年度	60	37	23	7	50	3	0	0	17	43	5	55	0	6	52	2	58	0	2
平成27年度	67	48	19	7	56	4	0	0	16	51	8	57	2	15	46	6	58	7	2
平成28年度	92	60	32	14	68	9	1	3	26	63	11	77	4	11	79	2	88	2	2
平成29年度	77	49	28	10	61	6	0	1	20	56	9	68	0	9	66	2	75	0	2
平成30年度	72	49	23	15	55	2	0	1	26	45	16	54	2	11	60	1	71	0	1
令和元年度	38	22	16	9	28	1	0	1	16	21	7	28	3	7	28	3	33	5	0
令和2年度	5	3	2	1	4	0	0	0	3	2	1	4	0	0	5	0	5	0	0

※ 令和2年度の国籍その他の内訳 ベトナム2

用語の解説

1 統計関係

- (1) 罹患率（人口 10 万対）

$$\frac{\text{新登録結核患者数}}{\text{人口（当該年 10 月 1 日現在推定人口）}} \times 10 \text{ 万}$$

- (2) 有病率（人口 10 万対）

$$\frac{\text{年末時活動性結核登録患者数}}{\text{人口（当該年 10 月 1 日現在推定人口）}} \times 10 \text{ 万}$$

- (3) 死亡率（人口 10 万対）

$$\frac{\text{結核死亡者数}}{\text{人口（当該年 10 月 1 日現在推定人口）}} \times 10 \text{ 万}$$

- (4) 登録率（人口 10 万対）

$$\frac{\text{年末時結核登録者数}}{\text{人口（当該年 10 月 1 日現在推定人口）}} \times 10 \text{ 万}$$

2 活動性分類

- (1) 活動性結核・・・結核の治療を要する者
- (2) 不活動性・・・治療を要しないが、経過観察を要する者
- (3) 活動性不明・・・病状に関する診断結果が得られない者
- (4) 喀痰塗抹陽性・・・喀痰塗抹検査で結核菌が検出された者
- (5) その他の結核菌陽性・・・喀痰塗抹検査以外の検体、検査法を用いた検査で結核菌陽性の者
(喀痰塗抹陰性で培養検査陽性の者、気管支内視鏡検査で塗抹陽性の者、核酸診断検査陽性の者など)
- (6) 菌陰性・その他・・・結核菌陰性の者（検査を行わなかった場合を含む）
- (7) 潜在性結核感染症・・・結核の無症状病原体保有者で、かつ結核医療が必要と認められる者

3 その他

- (1) 学会分類・・・結核患者の管理及び疫学的解析に必要な最小限度の事項を知ることがを目的とした分類で、病巣の病側、性状及び広がり の三つを組み合わせて記載したもの
- (2) 喀痰塗抹検査・・・喀痰をガラス板に塗抹後染色し、顕微鏡を用いて菌を検出する方法
- (3) 培養検査・・・検体を接種した培地を至適温度に放置し、菌を増殖させる方法
- (4) Patient's delay・・・患者が発病後受診するまでに要した期間
- (5) Doctor's delay・・・医師が結核の診断に要した期間
- (6) Total delay・・・患者が発病した後、医師が結核と診断するまでに要した期間
- (7) 肺外結核・・・肺以外の部位で認められる結核
例…胸膜炎、粟粒結核、尿路結核、腎結核、頸部リンパ節結核

※東京都の人口は令和 2 年 10 月 1 日現在推定人口を用いた（付表を参照）。

※全国及び道府県の人口は総務省統計局による令和 2 年国勢調査の人口等基本集計値（令和 3 年 11 月公表）を用いた。

附表

東京都地区別・年齢階級別人口

(令和2年10月1日現在:東京都の人口(推計))

	東京都	特別区	市町村	都保健所管内(再掲)
総数	13,971,109	9,667,510	4,303,599	3,292,446
0～4歳	541,286	381,814	159,472	126,434
5～9歳	552,382	372,404	179,978	139,330
10～14歳	537,584	350,264	187,319	141,402
15～19歳	543,126	345,715	197,411	146,915
20～24歳	748,249	512,911	235,338	177,177
25～29歳	907,004	684,268	222,736	176,191
30～34歳	920,515	689,946	230,570	183,155
35～39歳	998,724	732,344	266,380	209,839
40～44歳	1,070,108	765,994	304,114	235,561
45～49歳	1,196,355	836,517	359,838	274,842
50～54歳	1,075,512	742,411	333,102	254,722
55～59歳	902,000	616,381	285,619	219,602
60～64歳	715,365	481,772	233,593	177,937
65～69歳	711,041	469,226	241,815	181,429
70～74歳	831,870	549,083	282,787	210,470
75～79歳	660,587	431,397	229,190	169,417
80～84歳	509,043	335,172	173,871	129,721
85～89歳	345,775	231,233	114,542	87,553
90歳以上	204,582	138,659	65,922	50,749
不詳	1	0	1	1

※算定時に単位未満を四捨五入しているため、合計の数字と内訳は一致しない場合がある。

保健所別・区市町村別結核統計指標

保健所	区市町村	人口	年末時登録患者						新登録結核患者				
			登録患者		活動性結核		登録時 喀痰塗抹陽性		登録患者		登録時 喀痰塗抹陽性		
			患者数	登録率	患者数	有病率	患者数	有病率	患者数	罹患率	患者数	罹患率	
東京都総数		13,971,109	4,323	30.9	1,099	7.9	422	3.0	1,589	11.4	597	4.3	
特別区総数		9,667,510	3,375	34.9	864	8.9	337	3.5	1,257	13.0	470	4.9	
千代田	千代田区	66,991	21	31.3	6	9.0	1	1.5	7	10.4	2	3.0	千
中央区	中央区	169,556	39	23.0	17	10.0	4	2.4	24	14.2	7	4.1	央
みなと	港区	259,272	70	27.0	19	7.3	7	2.7	22	8.5	6	2.3	港
新宿区	新宿区	345,815	195	56.4	44	12.7	15	4.3	73	21.1	28	8.1	新
文京	文京区	236,499	60	25.4	15	6.3	6	2.5	22	9.3	9	3.8	文
台東	台東区	209,934	144	68.6	38	18.1	19	9.1	45	21.4	22	10.5	台
墨田区	墨田区	270,982	107	39.5	29	10.7	11	4.1	41	15.1	18	6.6	墨
江東区	江東区	524,008	196	37.4	31	5.9	14	2.7	56	10.7	26	5.0	東
品川区	品川区	417,617	139	33.3	60	14.4	25	6.0	52	12.5	23	5.5	品
目黒区	目黒区	288,303	61	21.2	16	5.5	4	1.4	29	10.1	8	2.8	目
大田区	大田区	741,554	281	37.9	62	8.4	24	3.2	98	13.2	34	4.6	大
世田谷	世田谷区	943,870	199	21.1	50	5.3	15	1.6	80	8.5	24	2.5	世
渋谷区	渋谷区	235,888	72	30.5	22	9.3	6	2.5	39	16.5	11	4.7	渋
中野区	中野区	342,116	114	33.3	34	9.9	17	5.0	41	12.0	18	5.3	中
杉並	杉並区	586,061	163	27.8	38	6.5	9	1.5	53	9.0	15	2.6	杉
池袋	豊島区	298,129	138	46.3	28	9.4	9	3.0	51	17.1	18	6.0	豊
北区	北区	354,083	188	53.1	46	13.0	17	4.8	68	19.2	26	7.3	北
荒川区	荒川区	218,059	106	48.6	31	14.2	10	4.6	46	21.1	14	6.4	荒
板橋区	板橋区	583,296	197	33.8	66	11.3	29	5.0	97	16.6	34	5.8	板
練馬区	練馬区	744,108	191	25.7	48	6.5	19	2.6	70	9.4	22	3.0	練
足立	足立区	683,894	215	31.4	56	8.2	29	4.2	65	9.5	30	4.4	足
葛飾区	葛飾区	454,731	188	41.3	45	9.9	22	4.8	76	16.7	30	6.6	葛
江戸川	江戸川区	692,744	291	42.0	63	9.1	25	3.6	102	14.7	45	6.5	江
市町村総数		4,303,599	948	22.0	235	5.5	85	2.0	332	7.7	127	3.0	
市部		4,222,954	926	21.9	230	5.4	84	2.0	326	7.7	125	3.0	市
郡部		56,018	19	33.9	5	8.9	1	1.8	6	10.7	2	3.6	郡
島部		24,627	3	12.2	0	0.0	0	0.0	0	0.0	0	0.0	島
都保健所(再掲)		3,292,446	757	23.0	180	5.5	62	1.9	251	7.6	93	2.8	
西多摩	管内総数	379,461	88	23.2	21	5.5	8	2.1	30	7.9	13	3.4	西
	青梅市	132,832	23	17.3	7	5.3	1	0.8	10	7.5	2	1.5	青
	福生市	56,793	14	24.7	2	3.5	1	1.8	3	5.3	2	3.5	福
	羽村市	54,138	14	25.9	3	5.5	2	3.7	6	11.1	3	5.5	羽
	あきる野市	79,680	18	22.6	4	5.0	3	3.8	5	6.3	4	5.0	あ
	瑞穂町	32,170	11	34.2	4	12.4	1	3.1	5	15.5	2	6.2	瑞
	奥多摩町	4,834	1	20.7	1	20.7	0	0.0	1	20.7	0	0.0	奥
	日の出町	17,039	6	35.2	0	0.0	0	0.0	0	0.0	0	0.0	日
檜原村	1,975	1	50.6	0	0.0	0	0.0	0	0.0	0	0.0	檜	

保健所	市町村	人口	年末時登録患者						新登録結核患者				
			登録患者		活動性結核		登録時 喀痰塗抹陽性		登録患者		登録時 喀痰塗抹陽性		
			患者数	登録率	患者数	有病率	患者数	有病率	患者数	罹患率	患者数	罹患率	
八王子市	八王子市	576,604	94	16.3	33	5.7	15	2.6	45	7.8	22	3.8	八
南多摩	管内総数	430,586	89	20.7	20	4.6	8	1.9	32	7.4	13	3.0	南
	日野市	190,652	33	17.3	7	3.7	3	1.6	11	5.8	5	2.6	日
	多摩市	147,573	28	19.0	7	4.7	3	2.0	10	6.8	4	2.7	多
	稲城市	92,361	28	30.3	6	6.5	2	2.2	11	11.9	4	4.3	稲
町田市	町田市	434,549	97	22.3	22	5.1	8	1.8	36	8.3	12	2.8	町
多摩立川	管内総数	653,469	152	23.3	36	5.5	11	1.7	43	6.6	15	2.3	立
	立川市	181,171	39	21.5	10	5.5	3	1.7	13	7.2	5	2.8	立
	昭島市	112,247	27	24.1	9	8.0	3	2.7	8	7.1	3	2.7	昭
	国分寺市	129,260	27	20.9	2	1.5	1	0.8	5	3.9	1	0.8	分
	国立市	75,390	19	25.2	5	6.6	1	1.3	8	10.6	3	4.0	国
	東大和市	84,251	19	22.6	2	2.4	0	0.0	2	2.4	0	0.0	大
	武蔵村山市	71,150	21	29.5	8	11.2	3	4.2	7	9.8	3	4.2	村
多摩府中	管内総数	1,058,081	252	23.8	61	5.8	19	1.8	84	7.9	29	2.7	府
	府中市	263,499	63	23.9	16	6.1	3	1.1	21	8.0	6	2.3	府
	小金井市	126,972	22	17.3	3	2.4	1	0.8	5	3.9	3	2.4	金
	調布市	240,406	63	26.2	19	7.9	6	2.5	22	9.2	8	3.3	調
	狛江市	83,929	28	33.4	5	6.0	2	2.4	7	8.3	3	3.6	狛
	武蔵野市	149,156	31	20.8	4	2.7	1	0.7	7	4.7	2	1.3	武
	三鷹市	194,119	45	23.2	14	7.2	6	3.1	22	11.3	7	3.6	三
多摩小平	管内総数	746,222	173	23.2	42	5.6	16	2.1	62	8.3	23	3.1	小
	小平市	196,686	34	17.3	9	4.6	6	3.1	11	5.6	6	3.1	平
	西東京市	207,050	61	29.5	14	6.8	4	1.9	22	10.6	7	3.4	西
	東村山市	150,640	34	22.6	7	4.6	3	2.0	9	6.0	4	2.7	東
	清瀬市	75,355	21	27.9	4	5.3	1	1.3	9	11.9	2	2.7	清
	東久留米市	116,491	23	19.7	8	6.9	2	1.7	11	9.4	4	3.4	久
島しょ	管内総数	24,627	3	12.2	0	0.0	0	0.0	0	0.0	0	0.0	島
	大島町	7,129	0	0.0	0	0.0	0	0.0	0	0.0	0	0.0	大
	利島村	332	0	0.0	0	0.0	0	0.0	0	0.0	0	0.0	利
	新島村	2,547	0	0.0	0	0.0	0	0.0	0	0.0	0	0.0	新
	神津島村	1,839	0	0.0	0	0.0	0	0.0	0	0.0	0	0.0	神
	三宅村	2,233	0	0.0	0	0.0	0	0.0	0	0.0	0	0.0	三
	御蔵島村	332	0	0.0	0	0.0	0	0.0	0	0.0	0	0.0	御
	八丈町	7,020	3	42.7	0	0.0	0	0.0	0	0.0	0	0.0	八
	青ヶ島村	171	0	0.0	0	0.0	0	0.0	0	0.0	0	0.0	青
小笠原村	3,024	0	0.0	0	0.0	0	0.0	0	0.0	0	0.0	小	

注 1: 都保健所名とその管轄地域は2020年12月31日現在

注 2: 人口は2020年10月1日現在の推定人口

東京都における結核の概況
令和2年（2020年）

令和4年1月

登録番号 (3) 25

編集・発行 東京都健康安全研究センター
企画調整部 健康危機管理情報課
〒169-0073 東京都新宿区百人町3-24-1
電話 (03) 3363-3231

印刷所 東京コロニー 東京都大田福祉工場
〒143-0015 東京都大田区大森西2-22-26
電話 (03) 3762-7611

石油系溶剤を含まないインキを使用しています。

リサイクル適性 

この印刷物は、印刷用の紙へ
リサイクルできます。



古紙/パルプ配合率70%
白色度70%再生紙を使用しています。